

新竹馬偕紀念醫院

◆總機：03-5166868、03-6889595
◆人工掛號：03-6118866
◆地址：新竹市東區光復路三段 690 號



從幼兒到成人提供全方位最先進的照護
耳鼻喉科頭頸外科團隊

新竹市立馬偕兒童醫院

◆總機：03-5719999
◆人工掛號：03-5729595
◆地址：新竹市東區建功二路 28 號



(iOS)
馬偕行動掛號 APP



(Android)



新竹馬偕紀念醫院



新竹市立馬偕兒童醫院

2023.07

日	一	二	三	四	五	六
						1
2	3	4	5	6	7	8
9	10	11	12	13	14	15
16	17	18	19	20	21	22
23	24	25	26	27	28	29
30	31					

2023.08

日	一	二	三	四	五	六
		1	2	3	4	5
6	7	8	9	10	11	12
13	14	15	16	17	18	19
20	21	22	23	24	25	26
27	28	29	30	31		

戒菸酒檳榔 遠離口腔癌

耳鼻喉科 楊志雍醫師

菸、酒以及檳榔，這三樣東西都是大家熟知的口腔癌致癌物，許多人認為同時抽菸喝酒嚼檳榔才會得到口腔癌。真的是這樣嗎？當然不是。只要有抽菸、喝酒（經常性的酒精接觸）或嚼食檳榔中「任一」就會大幅增加罹患口腔癌的機率，而且每接觸一次就增加患病的機會。此外，口腔癌能不能控制得好是一個問題，治療後大多數的病人仍然會面對張口受限、吞嚥困難、咀嚼功能退化等後遺症，所以嚼檳榔的朋友們，請千萬「不要心存僥倖」。

今天的重點是檳榔，不曾接觸的人很難想像它的魅力。檳榔本身所含有的檳榔鹼、檳榔素皆為致癌物質，會在嚼檳者的口腔中硝化產生亞硝酸胺，這些硝化衍生物會導致細胞發生病變，因此未加入任何佐料的檳榔，就對人類具有致癌性；而白灰、紅灰會使口腔環境變成鹼性，讓自由基作用更強，造成細胞損傷，增加罹癌風險。

除了癌症以外，因檳榔的粗硬纖維在口腔摩擦，導致口腔黏膜慢性發炎及纖維化，同時加速牙齒的磨損，且口腔黏膜纖維化後，會使牙齦及頰粘膜炎硬化、失去彈性，並漸漸萎縮。牙齦出現硬化後，會讓嚼食者產生牙齒變堅固的錯覺，但是事實上檳榔對牙齒是損耗的。時間一久，纖維化的牙齦會逐漸萎縮，讓牙齒開始鬆動並掉落；而頰粘膜炎萎縮後，嘴巴就會漸漸張不開，最糟的情況就是再也不能吃正常的食物，只能喝流質食物。

簡而言之，嚼食檳榔雖然會讓當下精神百倍，但是別忘記這是拿未來的健康一點一點換來的，不要覺得疾病不會那麼快發生，疾病是說來就來的！檳榔雖然沒有完美的替代品，但市面上有不少商品，例如超涼口香糖，是可以考慮作為戒檳榔的橋樑。



手指腳趾極癢難耐 原來是汗皰疹作怪！

皮膚科 李幼華醫師

「醫師，為什麼我的手指腳趾都冒出一顆顆的水泡？好癢喔！」病患小明指著他的手指水泡問。

「為甚麼每個醫師講的都不一樣？到底是濕疹還是疱疹呢？」小明十分疑惑的提出問題。

我解釋：「這是汗皰疹。」

炎炎夏日、天氣溼熱，許多人的手腳掌邊緣會出現一粒一粒的小水泡，而且這些小水泡往往奇癢無比，這是一到夏天就容易出現「汗皰疹」症狀。到底汗皰疹如何形成，又有什麼方法可以預防和治療？以下為你一一解答。

QA 汗皰疹的症狀？ 汗皰疹症狀最明顯的症狀是在手掌、腳掌、手指或腳趾邊緣出現成群的小水泡或紅疹，症狀可能會持續數週以上時間且反覆發作、搔癢難耐。

QA 汗皰疹會傳染嗎？ 由於汗皰疹是濕疹的一種，濕疹沒有傳染力。雖然名稱是「皰」疹，但實際上正確名稱是急性反覆水泡型濕疹，屬於皮膚濕疹的一種，因此不會傳染，跟疱疹是病毒傳染造成的不同。

QA 汗皰疹和香港腳怎麼區分？ 汗皰疹和香港腳有很多共通點，兩者在天氣溼熱時都容易發作，皆可能會長水泡、搔癢、脫皮，因此經常被混淆。然而兩者的不同點在於「水泡生長的位置」、「傳染性」以及「治療方式」，汗皰疹不會傳染、且大多長在腳掌、腳趾邊緣，需用類固醇藥膏做治療；而香港腳的水泡位置主要在腳趾縫間，受到黴菌傳染所導致，治療以塗抹抗黴菌藥膏為主。兩者有可能會同時發生，若不確定症狀，建議還是要盡速就醫，由皮膚科醫師做正確的診斷。

QA 汗皰疹和流汗有關嗎？ 雖然臨床上看到容易流手、腳汗的人罹患汗皰疹的機率比較高，在春夏季節交替時，也較常發生，但實際上流汗不是主要的原因。汗皰疹的發生有內在因子和外在因子。可能的發生原因包括：壓力過大、異位性皮膚炎病史、常接觸到含金屬的物品或外界刺激，例如酒精、清潔劑等。也有研究顯示攝取太多含有鎳、鈷、鉻的食物可能會增加汗皰疹發生，但目前未有定論。

QA 汗皰疹要如何預防呢？ 避免接觸過敏原和刺激物。因為疫情，很多人常洗手，增加了手部汗皰疹的機率，防疫雖然重要，但要留意酒精噴灑次數以及避免過度使用潔手液，應使用冷水與溫和的潔手液洗手。此外，平時亦要避免接觸對皮膚具刺激性的物質，例如清潔劑、染髮劑等，也要避免佩戴金屬飾品。當發生汗皰疹時，除了服用醫生開立的口服藥物和局部外用藥膏，多使用護手霜、凡士林保濕，加強皮膚保護力也有幫助。盡量不要去搔抓，抓破會增加蜂窩性組織炎的風險，反而使病情嚴重了。最重要的是，要適時紓緩壓力，避免接觸菸酒，少吃甜食、燒烤炸辣類食物或海鮮，以及保持規律的作息，維持良好的健康習慣，才能徹底戒除生活中的過敏原，讓汗皰疹不再發作。



Optos 超廣角眼底攝影 200 度零死角照相揪病灶

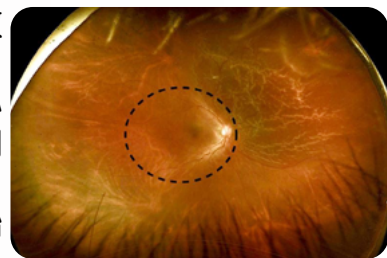
眼科 吳安倫醫師

47 歲黃小姐，某日急性飛蚊症狀求診，因當晚自行開車，無法安排散瞳的眼底視網膜檢查，為了謹慎起見，建議她使用「Optos 超廣角眼底攝影」進行檢查，經診斷確認是視網膜裂孔合併局部視網膜剝離，便立即為黃小姐安排隔天視網膜雷射治療，利用雷射光將裂孔周邊進行凝固，阻止破洞的範圍擴大。經雷射處理後，症狀趨於穩定，成功救回視力。雖然緊急，但透過免散瞳的超廣角眼底攝影技術，在幾秒鐘內即可確認診斷、及時治療，不但獲得最佳視力改善，也免除開刀手術治療的需求。

58 歲王先生，過往沒有慢性病及任何視覺異常症狀，自覺眼睛很健康，直到某次例行性眼睛檢查，接受「Optos 超廣角眼底攝影」檢查，才意外發現視網膜周邊靜脈血管有阻塞情況合併出血表現，也就是俗稱的眼中風。立即進一步抽血檢查後，發現已有初期糖尿病及高血脂的系統性危險因子，所幸王先生的視網膜血管阻塞位置，並未影響黃斑部且範圍小，因此沒有明顯症狀，透過免散瞳超廣角眼底攝影技術，得以早期發現異常，視力功能經追蹤也未受損，即時啟動慢性病控制，亦沒有併發症的產生。

63 歲陳女士，罹患糖尿病已經 15 年，最近在新陳代謝科例行性的眼底攝影，發現眼底視網膜有出血點，因而轉至眼科門診後續評估。使用 Optos 超廣角眼底攝影儀器為陳女士安排螢光血管攝影檢查後，確認為重度非增殖性視網膜病變。後續接受數次雷射治療，陳女士的視力逐漸穩定下來，也沒有發生玻璃體出血或視網膜剝離後遺症。相較於傳統眼底攝影，「Optos 超廣角眼底攝影」更能評估周邊微血管瘤、不正常新生血管，甚至評估缺血區域等病灶，做為診斷分級依據及後續治療的規劃。

眼睛的構造就像一台相機，而眼睛的視網膜就如同相機的底片，扮演非常重要的角色，當視網膜有病變，即便鏡頭再好，仍然拍不出清楚的照片，視覺也會變得模糊。本院引進 Optos 超廣角視網膜眼底攝影儀器，特色是不須散瞳即可拍攝，以及 200 度超廣角眼底彩色影像，更容易發現隱藏於視網膜周邊的病灶，無疑是視網膜篩檢的最佳利器。



圖說：透過 Optos 超廣角眼底攝影彩色影像呈現右眼周邊 12 鐘至 3 點鐘視網膜剝離病灶（虛線為傳統眼底攝影拍攝範圍之比較）

新竹馬偕紀念醫院

小孩打鼾要留意！睡眠呼吸中止症阻礙發育

耳鼻喉科 呂存敏醫師

「醫生，我家小孩睡覺怎麼會打呼？甚至比大人還大聲耶！」一位心急的家長走進診間就立刻開口詢問，其實兒童打呼並不少見，甚至還可能伴隨睡眠呼吸中止症與缺氧，影響日間的學習表現及情緒，家長應該要注意。

QA 孩子睡眠反覆缺氧 延遲發育學習差

睡眠會幫助人體組織修復與腦部認知記憶，兒童時期的「睡好睡滿」，對於身體的成長與腦部的發展都至關重要。當兒童在睡眠期間，因呼吸中止而導致血氧下降，大腦會將身體喚醒以重新呼吸避免缺氧，整個晚上就會處在反覆喚醒身體的惡性循環裡，除了嚴重影響睡眠品質之外，也會造成孩子的認知記憶變差、生長激素分泌減少等不良影響。

QA 打呼張口呼吸 影響牙齒美觀和健康

張口呼吸的情形常伴隨打呼出現，若長期持續張著嘴巴呼吸，會導致上下排牙齒的骨頭生長變形，牙弓變小，上排牙齒擁擠，進而變成暴牙，下巴則容易往後縮，使喉嚨的呼吸空間更加狹小；另外張口呼吸會讓嘴巴的口水因蒸發而減少，口水減少會讓口腔容易滋生細菌、導致蛀牙。因此長期的張口呼吸不僅影響小孩的臉型美觀，也會影響口腔健康。

QA 呼吸道三處易阻塞 把握治療勿延遲

有打呼現象的兒童，需檢查 (1) 鼻腔黏膜是否腫脹、(2) 鼻子和嘴巴交界處的一個淋巴組織—「腺樣體」是否太大，(3) 以及口腔內扁桃腺的大小，這三處是兒童呼吸道最常狹窄、導致打呼及呼吸中止的常見位置；整條上呼吸道從鼻孔至喉嚨當中，有越多地方阻塞，則打呼缺氧等現象可能就會越嚴重。

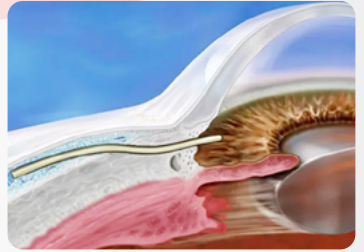
因此兒童睡眠打呼，應至耳鼻喉科就醫檢查，確認是否有無上呼吸道阻塞的現象，並及早針對問題進行治療和改善。此外，父母親在家可以觀察小孩睡覺時，是否有嘴巴張開呼吸、呼吸越來越慢、甚至中止數秒，再重新大喘一口氣呼吸等現象，平日是否有頻頻打噴嚏、揉鼻子、鼻塞或流鼻水等鼻子過敏現象，若經檢查後確實有上呼吸道阻塞現象，經醫師評估接受藥物或手術治療，把握治療關鍵期，避免不可逆的遺憾。



圖說：病童的兩側扁桃腺腫大，造成呼吸道阻塞，進而導致打呼和呼吸中止之症狀。

微創青光眼引流手術 穩定眼壓救視力

眼科 林欣儒醫師



QA 什麼是青光眼？ 青光眼是一種持續惡化的視神經萎縮疾病，主要是視神經無法承受眼內壓力，導致視神經萎縮和視野漸進性缺損，根據統計，青光眼是世界第二位致盲眼疾。青光眼的早期表徵是視野範圍縮小、周邊視力模糊，若沒有及時採取適當的治療，中心視力將逐漸受到影響，嚴重可能造成視力喪失，最終導致失明。

QA 青光眼的成因 目前認為病理性的眼壓升高是青光眼最主要危險因子。眼壓為眼內液體的壓力，而眼壓的高低，取決於房水的產生及排出是否達到平衡，正常人的眼壓大約 12-21 毫米汞柱，一旦房水排出過程受阻、眼壓超過眼睛所能容忍的程度，壓迫到視神經，就會造成視神經萎縮，甚至視功能永久損害。

雖然高眼壓證實和青光眼有正關聯，但部分青光眼病患並無眼壓升高的現象，透過眼底檢查才發現已有青光眼典型之視神經退化及視野缺損等疾病變化，診斷為「正常眼壓性青光眼」，因此屬於青光眼高危險群者，包括老年人、糖尿病或高血壓患者、高度近視（近視 5 百度以上）、家族中有青光眼病患者，定期的眼科檢查是必須的。

QA 青光眼的治療 青光眼的治療是控制病情、預防視覺功能惡化，無法使此病根治，而青光眼的危險因子當中，眼壓高是青光眼重要且可介入的因子，所以目前針對青光眼的治療，包括藥物、雷射、手術，均以「降低眼壓」為首要目標，大部分的病人可透過藥物控制，包含眼藥水、口服藥；但仍有少部分的病人，無法使用藥物控制、或藥物副作用難以承受時，醫師通常會建議開刀進行手術，以達到更穩定的眼壓控制。

QA 微創青光眼引流手術 (minimally invasive glaucoma surgery, MIGS) 微創青光眼引流手術多種青光眼微創手術的統稱，利用在眼球上製造微小傷口，植入迷你的引流管在眼內，讓眼前房水經由此管道直接流入結膜下腔，加強房水的排出，達到控制眼壓的目的，屬於自費手術。本院引進 XEN 導管，降眼壓幅度在 MIGS 各類手術中最大。XEN45 微軟管外圍直徑只有 150 μm、內管直徑只有 45 μm，是由 Aquesys 凝膠材料製成永久性柔軟的膠原蛋白衍生的親水明膠，能被人體接受，不會引起組織的排斥反應，具有良好的組織相容性不太發生偏移。

MIGS 的手術過程不需要切開結膜和鞏膜組織，減少對眼表組織的破壞，因此可以縮短手術時間，降低術後併發症，也能更快速恢復視力，但相對其降壓效果沒有傳統的小樑切除術來的好，適合病況較輕微、無法以眼藥水或雷射治療達成有效之眼壓控制，且未開過刀的青光眼患者。

QA 手術後注意事項 1. 術後患眼護理十分重要，必須保持眼部潔淨，避免自來水接觸眼睛，淋浴、洗臉和洗頭盡可能小心，一旦進入眼睛容易造成傷口的感染。

2. 術後患眼相對脆弱軟弱，要避免碰撞眼睛、揉眼睛、咳嗽憋氣等出力的動作。晚上睡覺應戴著鐵罩，避免翻身壓到眼球，白天可戴護目鏡保護。

3. 飲食應採均衡飲食或偏清淡，儘可能少吃高膠質及海鮮類等促發炎食物，可減少眼內傷口沾黏或組織發炎。

4. 在 XEN 手術後，還需要特別注意結膜下的濾泡，如果濾泡發生沾黏，降眼壓的效果會將降低，因此術後依醫囑按時點藥及定期回診讓醫師檢查濾泡功能是非常重要的。

雖然目前青光眼的治療僅能減緩視力損害或防止惡化，但若早期發現，經由專業醫師檢查及評估，選擇適當藥物或手術方式，青光眼是能被控制及穩定下來的，因此千萬不要因為畏懼手術而錯過黃金治療期。

新進醫師

耳鼻喉科

邱暄晉 Chiu, Hsuen-Chin

學歷：國立陽明大學醫學系

經歷 耳鼻喉頭頸外科專科醫師
馬偕紀念醫院耳鼻喉頭頸外科系總醫師
馬偕紀念醫院耳鼻喉頭頸外科系住院醫師

專長 一般耳鼻喉頭頸部疾病治療與手術、小兒鼻竇炎、中耳炎、中耳積水、睡眠呼吸中止症、聽力異常、頭頸部異物與一般耳鼻喉科疾病治療、慢性鼻竇炎與鼻中膈彎曲內視鏡顯微手術、鼻部過敏與口腔病變雷射手術



眼科

王義翔 Wang, Yi-Hsiang

學歷：陽明大學醫學系

經歷 台北馬偕紀念醫院眼科住院醫師
台北馬偕紀念醫院眼科總醫師

專長 一般眼科、微創白內障手術、青光眼、視網膜疾病、角膜塑形控制近視、兒童視力保健



腎臟內科

張健橋 Chang, Chien-Chiao

學歷：中國醫藥大學醫學系

經歷 台北馬偕紀念醫院腎臟內科主治醫師
台北馬偕紀念醫院腎臟內科總醫師
台北馬偕紀念醫院內科住院醫師
亞東紀念醫院一般醫學訓練醫師
國立臺灣大學醫學院附設醫院實習醫師

專長 一般腎臟疾病，慢性腎臟病照護，高血壓及糖尿病腎病變、急性腎衰竭、尿毒症、血液及腹膜透析治療，泌尿系統感染腎炎、腎病症候群、血尿，電解質異常、水腫、蛋白尿，腎臟超音波影像學檢查



感染科

吳易軒 Wu, Yi-Hsuan

學歷：中山醫學大學醫學系

經歷 台北馬偕醫院感染科總醫師
台北馬偕醫院內科住院醫師
台南奇美醫院實習醫師

專長 發燒、一般感冒、流行性感、肺炎、腸胃炎、膀胱炎、泌尿道感染、感染性腹瀉、軟組織感染、不明熱、愛滋病、性傳染病、蜂窩性組織炎、腹腔內感染、腦膜炎、心內膜炎、骨關節炎、黴菌感染、寄生蟲及旅遊相關疾病、一般內科性疾、健康諮詢



團體衛教

院內課程 歡迎民眾踴躍參加

日期	時間	主題	主講者	地點
7/6(四)	08:40-09:00	結石知多少?	謝咏陵	福音樓二樓骨科門診候診區
7/14(五)	08:40-09:00	認識頭痛	陶珩	福音樓一樓神經內科候診區
7/17(一)	08:40-09:00	腸腸找麻煩之腸胃炎	何淑媛	福音樓二樓內科門診候診區
8/10(四)	08:40-09:00	淺談鼻竇炎	傅晴芳	福音樓二樓骨科門診候診區
8/11(五)	08:40-09:00	認識痛風	陳俐文	平安樓二樓家醫科候診區
8/14(一)	08:40-09:00	沉默的殺手高血壓	羅云璟	福音樓二樓內科門診候診區

社區課程 歡迎民眾踴躍參加

日期	時間	主題	主辦單位	主講者	地點
7/1(六)	08:30-10:30	四癌篩檢活動	癌症中心(竹馬)/新竹馬偕兒童醫院		東區衛生所
7/5(三)	10:00~11:00	認識肌少症	社區健康中心	家醫科醫師	花園文健站
7/12(三)	10:00~11:30	長者健康整合式功能評估(I-COPE)	企劃管理課	張雅雯護理師	前溪社區老人關懷據點
7/12(三)	10:00~11:00	BLS 基本救命術	社區健康中心	家醫科醫師	勒俄臘文健站
7/14(五)	09:30~11:30	淺談安眠用藥及睡眠品質改善	院長室/長照課	柯廷佳藥師	軍功社區老人關懷站
7/15(六)	08:30-10:30	四癌篩檢活動	癌症中心(竹馬)/新竹馬偕兒童醫院		東區衛生所
7/19(三)	10:00~11:00	認識登革熱	社區健康中心	家醫科醫師	清泉文健站
8/2(三)	09:30~11:30	淺談安眠用藥及睡眠品質改善	院長室/長照課	柯廷佳藥師	綠水市民活動中心
8/5(六)	08:30-10:30	四癌篩檢活動	癌症中心(竹馬)/新竹馬偕兒童醫院		東區衛生所
8/16(三)	10:00~11:00	BLS 基本救命術	社區健康中心	家醫科醫師	勒俄臘文健站
8/18(五)	09:30~11:30	糖尿病的用藥及照護	院長室/長照課	柯廷佳藥師	軍功社區老人關懷站
8/19(六)	08:30-10:30	四癌篩檢活動	癌症中心(竹馬)/新竹馬偕兒童醫院		東區衛生所
8/23(三)	10:00~11:00	認識肌少症	社區健康中心	家醫科醫師	桃山文健站
8/30(三)	10:00~11:00	老人憂鬱	社區健康中心	家醫科醫師	十八兒文健站

院內學術活動及教育課程

學術活動 地點：福音樓四樓大禮堂(醫事人員踴躍參加)

日期	時間	主題	主講者
7/6(四)	12:30-13:30	科技部實證醫學主題計畫申請之甘苦談	台灣實證醫學會秘書長 翁逸豪醫師

申請台灣醫學會醫師繼續教育積分 實際課程以當日公告為主，詳細內容請洽 醫學教育研究部 黃文慧 電話：03-5166868 #2252

院內教育課程 地點：福音樓四樓大禮堂

日期	時間	主題	主講者
7/19(三)	12:30-13:30	2023 年培養正確的資安觀念	賽博韓特科技有限公司 徐文清 總經理
8/9(三)	12:30-13:30	結核病/HIV 介紹與感管措施	一般內科暨感染科 李祐寧 醫師

※ 因應疫情做適時的調整，實際課程以當日公告為主。詳細內容請洽人力資源課 莊佳倫 電話：03-5166868#2131

「我的心哪，你要稱頌耶和華！凡在我裡面的，也要稱頌他的聖名！我的心哪，你要稱頌耶和華！不可忘記他的一切恩惠！」—詩篇 103：1-2

科別 Department	樓層 Floor	診間 ROOM	星期一 Monday			星期二 Tuesday			星期三 Wednesday			星期四 Thursday			星期五 Friday			星期六 Saturday
			上午 AM	下午 AM	夜診 PM	上午 AM	下午 AM	夜診 PM	上午 AM	下午 AM	夜診 PM	上午 AM	下午 AM	夜診 PM	上午 AM	下午 AM	夜診 PM	上午 AM
內科 Internal Medicine																		
胃腸肝膽內科 (13) Gastroenterology & Hepatology	二樓	一診	王柏川 5965	陳重助 4059	張瀚文 4074	陳青富 5835		王柏川 5965	陳重助 4059		王柏川 5965	陳青富 5835		陳重助 4059	王柏川 5965		陳青富 5835	
		二診			陳青富 5835	李晉賢 5958			黃士育 4174	李晉賢 5958		張瀚文 4074		李晉賢 5958	李晉賢 5958		陳重助 4059	
		二樓超音波室	超音波自約診			超音波自約診			超音波自約診			超音波自約診			超音波自約診			
註：■ << 肝炎個管師 >> 洽詢分機 6205 王個管師，提供慢性 B 型及 C 型肝炎治療試辦計劃之用藥申請條件與相關衛教諮詢。																		
心臟內科 (14) Cardiology	二樓	三診	吳敘平 6320		原博榮 4011	劉俞旻 5954	吳敘平 6320	劉俞旻 5954	賴堯暉 6385	吳敘平 6320	賴堯暉 6385	劉俞旻 5954		吳敘平 6320	原博榮 4011	楊翔惟 6419	楊翔惟 6419	
		四診	楊翔惟 6419	陳永強 5100		林柏霖 5940 7/11.25 8/8.22 節律器特約	林柏霖 5940	陳永強 5100	林柏霖 5940	劉俞旻 5954		林柏霖 5940	陳永強 5100 8/10.24	林柏霖 5940	陳永強 5100	黃維健 4036 二診看診		陳永強 5100 7/1.8.15.22.29 8/5.19
		六診	原博榮 4011	黃維健 4036		劉銘恩 4073		黃維健 4036	楊翔惟 6419	劉銘恩 4073	原博榮 4011	劉銘恩 4073		劉銘恩 4073				黃維健 4036
過敏免疫風濕科 (19) Rheumatology & Immunology Allergy		十五診	蔡文彬 2070	蔡文彬 2070		蔡文彬 2070							蔡文彬 2070	蔡文彬 2070	蔡文彬 2070			
註：■ << 風濕免疫科個管師 >> 洽詢分機 2814 張個管師，提供風濕科使用生物製劑病患病情評估、用藥申請及風險管理計劃追蹤執行。																		
感染科 (26) Infectious Diseases	二樓	五診	吳易軒 4085		劉柏澗 2031	曾政尹 3074		劉柏澗 2031	吳易軒 4085		劉柏澗 2031		劉柏澗 2031					
銀髮族門診 Geriatrics		十五診				吳易謙 3075		楊敬譽 4185 十一診看診										
註：■ 「銀髮族門診」限 55 歲以上病患。																		
血液暨腫瘤科 (18) Hematology & Oncology	二樓	十九診	鄭弘毅 4098 含化療門診		許彥寧 2016	許彥寧 2016 含化療門診		鄭弘毅 4098	鄭弘毅 4098 7/19 教學門診		許彥寧 2016 含化療門診		鄭弘毅 4098	鄭弘毅 4098 含化療門診			許彥寧 2016 7/15.29 8/5.19	
胸腔內科 (15) Pulmonary medicine		八診	黃呈誼 4078	徐偉樺 4024		徐偉樺 4024		黃呈誼 4078		郭許達 4023		黃呈誼 4078		徐偉樺 4024	黃呈誼 4078			
		九診	周育廷 2074		黃筑筠 2018		謝文郁 4040		謝文郁 4040		周育廷 2074	周育廷 2074	黃筑筠 2018	謝文郁 4040	謝文郁 4040 7/7 8/11.25 含睡眠呼吸障礙 醫師特約診	周育廷 2074		謝文郁 4040 7/15 8/5.19 含睡眠呼吸障礙 醫師特約診
註：■ << 氣喘個管師 >> 洽詢分機 2714 陳個管師，針對氣喘收案成人與孩童提供相關知識、日常生活注意事項、吸藥衛教及追蹤管理。<< 肺阻塞個管師 >> 洽詢分機 2711 何個管師，針對肺阻塞 (COPD) 收案病人服藥的遵從性、追蹤管理及疾病照護衛教。																		
內分泌暨代謝科 (12) Endocrinology & Metabolism	二樓	十診	蕭雅純 4038	張蕙芳 3051	張蕙芳 3051 6 點開始門診 十診看診	蕭雅純 4038		黃弘毅 2006	蕭雅純 4038		陳智帆 4082	張蕙芳 3051		張蕙芳 3051			陳智帆 4082	
		十一診		陳智帆 4082		黃弘毅 2006	陳智帆 4082						蕭雅純 4038		黃弘毅 2006		黃弘毅 2006	
	十樓超音波室	超音波自約診																
註：■ << 糖尿病 >> 衛教師分機 6204、營養師分機 6247、眼底檢查分機 6249，提供糖尿病共同照護網、妊娠及小兒糖尿病照護與連續血糖連續血糖監測 / 胰島素 pump 裝置等諮詢。																		
腎臟內科 (16) Nephrology	二樓	十四診	李宜學 5004	林磯琴 5972		林磯琴 5972	王靖之 4048 十九診看診	李宜學 5004	李宜學 5004 十四診看診	王靖之 4048	陳正誼 5065	陳正誼 5065 十四診看診	王靖之 4048	王靖之 4048	林磯琴 5972	陳正誼 5065	張健橋 5825 7/8.22 8/5.19	
營養門診 Nutrition Clinic		糖尿病衛教室	營養門診 自行約診		營養門診 自行約診		營養門診 自行約診		營養門診 自行約診		營養門診 自行約診		營養門診 自行約診		營養門診 自行約診			
註：■ << 腎臟病個管師 >> 洽詢分機 3541 陳個管師，提供腎病常見症狀及相關檢驗值介紹、腎病日常生活預防保健、飲食及疾病追蹤等衛教諮詢。註：■ 慢性腎臟病衛教時間，採自行約診，請洽腎臟科門診。■ 「營養門診」經由各科醫師轉介，諮詢時間為週一~週五上午，洽詢分機 6219。																		

新竹馬偕紀念醫院

新竹馬偕紀念醫院

科別 Department	樓層 Floor	診間 ROOM	星期一 Monday			星期二 Tuesday			星期三 Wednesday			星期四 Thursday			星期五 Friday			星期六 Saturday
			上午 AM	下午 AM	夜診 PM	上午 AM	下午 AM	夜診 PM	上午 AM	下午 AM	夜診 PM	上午 AM	下午 AM	夜診 PM	上午 AM	下午 AM	夜診 PM	上午 AM
神經內科 (20) Neurology	一樓	二診	吳元禎 4161	林慧琦 4158 (含失智門診)	許彥偉 4114 頭痛特別門診	許彥偉 4114	吳元禎 4161	許彥偉 4114				楊敬譽 4185			許彥偉 4114 失智症特別門診			吳元禎 4161 7/8 8/5
		一診	章育銘 3064	章育銘 3064		楊敬譽 4185				楊敬譽 4185 (含失智門診)			章育銘 3064		章育銘 3064	林慧琦 4158	林慧琦 4158	章育銘 3064 7/1 29 8/26
	二診											陳啟仁 2328 (四診看診)						楊敬譽 4185 7/15 8/12 (含頭痛門診)
腦血管微創治療 特約診		二診																

註：■ << 腦中風 - 急性後期照護計劃個案師 >> 洽詢分機 2814 張個案師，提供腦中風病患後續住院復健相關轉承諮詢及住院管理。

整合照護門診 Integrated Care Clinic 整合門診為每週一~週五上午及下午，地點：福音樓 1.2.5 樓；另有週五上午：失智症共同照護門診，神經內科及精神科看診

外科 Surgery

一般外科 (50) General Surgery	三樓	五診	張建仁 4394			葉孟青 4381 (含減重手術門診)									張建仁 4394			葉孟青 4381
		二診					陳子堯 2114 (含外傷科門診)			陳子堯 2114 (含外傷科門診)	陳子堯 2114 (含外傷科門診)		柯文清 4331 8/3.10.17 .24.31					陳子堯 2114 (含外傷科門診)
	五診	柯文清 4331 8/7.14.21.28 二診看診	張建仁 4394			葉孟青 4381						柯文清 4331 8/3.10.17. 24.31	葉孟青 4381		張建仁 4394			
減重暨代謝手術門診 Bariatric and Metabolic Surgery Clinic		二診												王柏鈞 4236 8/4.18				
														柯文清 4331 8/11.25				
美容門診 (69) Cosmetic Surgery	十樓	一診			蔡永發 4390 醫師約診		蕭順裕 4352 醫師約診			蔡永發 4390			蕭順裕 4352				蕭順裕 4352 醫師約診	
整形外科 (55) Plastic Surgery	二樓	十六診		蔡永發 4390		蕭順裕 4352			蔡永發 4390			蕭順裕 4352			蔡永發 4390			蕭順裕 4352
骨科 (52) Orthopedics	二樓	十八診	李毅明 4363		鄭智庭 4297	鄭智庭 4297	鄭智庭 4297 醫師約診	葉雅菱 6698	李毅明 4363			鄭智庭 4297	鄭智庭 4297	李毅明 4363	李毅明 4363			葉雅菱 6698
		十七診	葉雅菱 6698	黃俊傑 2061 (含外傷科門診)			葉雅菱 6698		黃俊傑 2061 (含外傷科門診)	劉耀仁 5273	黃俊傑 2061 (含外傷科門診)	劉耀仁 5273		劉耀仁 5273	劉耀仁 5273			黃俊傑 2061 (含外傷科門診)
泌尿外科 (54) Urology		一診	李得安 4376	詹勤 4279	林永杰 6628	林永杰 6628	林永杰 6628		李得安 4376	李得安 4376 檢查約診	詹勤 4279	林永杰 6628	林永杰 6628 檢查約診	李得安 4376	詹勤 4279	李得安 4376 7/21 8/18	詹勤 4279	
大腸直腸外科 (56) Colon and Rectal Surgery		一診	呂宜霖 4265			林秉緯 4967	黃曉聖 4262		黃曉聖 4262	林秉緯 4967		呂宜霖 4265		林秉緯 4967		呂宜霖 4265		黃曉聖 4262
胸腔外科 (68) Thoracic Surgery		十三診	陳百璽 4301				陳百璽 4301 7/11 教學門診 14 診看診 (15:00 開始看診)	陳百璽 4301				劉洋帆 4920 含肺癌食道癌	劉洋帆 4920 (含外傷科門診)		劉洋帆 4920 (含外傷科門診)	陳百璽 4301 肺腫瘤特別門診		
神經外科 (脊椎外科) (53) Neurosurgery	一樓	六診	郭岱宗 4348	郭岱宗 4348		徐至貝 4315		黃柏憲 2073	郭岱宗 4348			徐至貝 4315		林子耀 4273	徐至貝 4315	林子耀 4273	徐至貝 4315	郭岱宗 4348
		五診	黃柏憲 2073				黃柏憲 2073			林子耀 4273						黃柏憲 2073		林子耀 4273

註：■ 外院乳房攝影篩檢後轉診的朋友，請您於看診當日攜帶外院乳房攝影光碟片及正式報告，至本院 B1 放射科櫃台存取光碟資料後，再到 3F 診間報到候診。如未攜帶外院乳房攝影光碟片及正式報告者，請您備妥相關資料再預約看診。

耳鼻喉科 . 牙科 Ear, Nose, and Throat/Dentistry

耳鼻喉科 (71) ENT	二樓	一診	呂存敏 4652	林冠伶 4612		陳柏年 4622	陳柏年 4622		楊志雍 4641	楊志雍 4641		方宣燁 2129	陳柏年 4622		陳柏年 4622		呂存敏 4652	
		二診	楊志雍 4641		李翊豪 4692	方宣燁 2129	邱暄晉 4609	邱暄晉 4609	林冠伶 4612	林冠伶 4612		林冠伶 4612	邱暄晉 4609	楊志雍 4641	方宣燁 2129	方宣燁 2129		林冠伶 4612
		三診	方宣燁 2129			呂存敏 4652			李翊豪 4692	呂存敏 4652			邱暄晉 4609					
牙科 (72) Dentistry	地下一樓	一診		蘇冠璋 2029		姜潔玲 2658 (限口腔外科)	林上人 4777		蘇冠璋 2029	林佳威 2067 ★限矯正自費診 self-payment orthodontic clinic	林佳威 2067 ★限矯正自費診 self-payment orthodontic clinic	林上人 4777			湯仁鈞 2001	林佳威 2067 ★限矯正自費診 self-payment orthodontic clinic	姜潔玲 2658 (限口腔外科)	林佳威 2067 ★限矯正自費診 self-payment orthodontic clinic
		二診							林佳威 2067 ★限矯正自費診 self-payment orthodontic clinic	陸弘志 2082 (限顫顫關節障礙)					林佳威 2067 ★限矯正自費診 self-payment orthodontic clinic			

註：■ 牙科門診每個診次均有一至三位醫師看診，由一位醫師代表掛名，若要指定看診，請當面告知牙科櫃檯人員。

科別 Department	樓層 Floor	診間 ROOM	星期一 Monday			星期二 Tuesday			星期三 Wednesday			星期四 Thursday			星期五 Friday			星期六 Saturday	
			上午 AM	下午 AM	夜診 PM	上午 AM	下午 AM	夜診 PM	上午 AM	下午 AM	夜診 PM	上午 AM	下午 AM	夜診 PM	上午 AM	下午 AM	夜診 PM	上午 AM	
家庭醫學科 . 放射腫瘤科 Family Medicine/Radiation Oncology																			
平安樓 家庭醫學科 (75) Family Medicine	二樓	一診	邱愛珍 5782		李育珊 5996	陳信豪 2033	羅佑珍 5760	陳信豪 2033 (含耳針減重)	陳信豪 2033	邱愛珍 5782	羅佑珍 5760 (含耳針減重)	邱愛珍 5782	陳信豪 2033	林倩如 5749	羅佑珍 5760	葉姿麟 5767	邱愛珍 5782	葉姿麟 5767 7/8.22 8/12.26	
		二診	陳琦翰 2319 (不提供自費體檢)						郭妍君 2134 (不提供自費體檢)				蔡思盈 2316	許競方 2119 (不提供自費體檢)	陳琦翰 2319 (不提供自費體檢)	郭妍君 2134 (不提供自費體檢)			
		四診	許競方 2119 (不提供自費體檢)			郭妍君 2134 (不提供自費體檢)	林倩如 5749			李育珊 5996	葉姿麟 5767	蔡思盈 2316	葉姿麟 5767	李育珊 5996		林倩如 5749	蔡思盈 2316	林啟民 5763 (不提供自費體檢)	林世烽 2007 (不提供戒菸及自費體檢)
註：■家庭醫學科林世烽醫師不提供戒菸服務及自費體檢；許競方、郭妍君、陳琦翰、林啟民醫師不提供自費體檢(但出國留學已備妥體檢表格者則不限) ■健保成人健檢不需掛門診，請空腹 8 小時以上，於週一~週六上午 (8:30~11:00) 至一樓住院中心辦理。請注意若遇當日門診停診，恕無法提供成人健檢服務。																			
福音樓 預立醫療照護諮詢門診 (86) 約診分機 :6206	二樓	十二診							陳信豪 2033 7/5.19 8/9.23										
		<< 安寧共照師 >> 洽詢分機 2330 蕭護理師，住院中之重症末期病人有安寧療護服務之需求，提供生理、社會、靈性評估的相關照護。																	
福音樓 放射腫瘤科 (74) Radiation Oncology	二樓	十二診	陳文科 5728	陳文科 5728		邱世哲 5790			邱世哲 5790			陳文科 5728	邱世哲 5790						
血友病特別門診 Hemophilia																			
平安樓 血友病特別門診 Hemophilia	二樓	自約診	鄭弘毅 4098 黃鼎煥 4553 許彥寧 2016			鄭弘毅 4098 黃鼎煥 4553 許彥寧 2016			鄭弘毅 4098 黃鼎煥 4553 許彥寧 2016								鄭弘毅 4098 黃鼎煥 4553 許彥寧 2016		
福音樓 血友病暨 特殊血液病門診	一樓	兒科 三診										黃鼎煥 4553							
<< 血友病個案師 >> 連絡電話 03-5166868 轉 6118 吳個案師，監測血友病個案治療計劃遵從追蹤及協助安排診療。																			
眼科 . 皮膚科 . 心臟血管外科 . 精神科 . 復健科 Ophthalmology/Dermatology/Cardiovascular Surgery/Psychiatry/Rehabilitation																			
平安樓 眼科 (70) Ophthalmology	二樓	一診	林欣儒 4679	吳安倫 2097	李亞涵 2086	林欣儒 4679			李亞涵 2086			李亞涵 2086		陳錫富 2042	陳錫富 2042	李亞涵 2086			
		二診	黃松盈 3048 7/3.10.17. 24.31																陳錫富 2042 7/8.22 8/12.26
		三診	王義翔 2339 8/7.14.21.28	蔡佳容 2027		蔡佳容 2027	吳安倫 2097	黃松盈 3048		蔡佳容 2027	蔡佳容 2027	黃松盈 3048				黃松盈 3048	林欣儒 4679		林欣儒 4679 7/1 蔡佳容 2027 7/15 吳安倫 2097 7/29 王義翔 2339 8/5.19
註：■眼科蔡裕棋醫師門診報到時間週一、週四、週六(上午診)13:00 前報到；週一、週四(下午診)17:00 前報到；逾時不候，敬請見諒。週五夜診，限 18 歲以下看診。																			
平安樓 皮膚科 (24) Dermatology	二樓	一診	李幼華 3084			李幼華 3084		謝雅如 4222	謝雅如 4222		吳南霖 4200 乾癬特別門診	謝雅如 4222 含乾癬特別門診		李幼華 3084	李幼華 3084			謝雅如 4222	
		二診										謝雅如 4222 6 點開始看診							
平安樓 心臟血管外科 (67) Cardiovascular Surgery	三樓	一診	徐綱宏 4349 8/7						林俊閔 2326	林俊閔 2326								林俊閔 2326	
平安樓 精神科 (21) Psychiatry	五樓	一診	林恩聖 4133			林怡均 4187		林恩聖 4133	林恩聖 4133				林恩聖 4133					林怡均 4187	
		二診	吳易澄 2000		蘇煦涵 5089 7/24 8/7	吳易澄 2000			蘇煦涵 5089		吳易澄 2000 7/12.26 8/9	蘇煦涵 5089				蘇煦涵 5089 失智症特別門診 及成人		林怡均 4187 7/7.14.21 8/4.11.18	
註：■「未曾於本院精神科就醫之患者」，請於下列時間至精神科門診報到：上午診 11:00 前、下午診 16:00 前、夜診 19:00 前，逾時報到者可能視現場門診狀況另行安排其他時段看診。																			
平安樓 復健科 (73) Rehabilitation	五樓	一診	黃詩陽 2093	李俊瑩 2058			黃詩陽 2093	李俊瑩 2058		李俊瑩 2058	黃詩陽 2093	李俊瑩 2058	黃詩陽 2093					陳建鵬 5428	

科別 Department/ 醫師 DR. Name	共同專長 / 個人專長
內分泌暨代謝科 (12) Endocrinology & Metabolism	《共同專長》糖尿病、甲狀腺疾病、高血脂症等內分泌疾病、腦下垂體病變、腎上腺病變及各種內分泌異常。
4038 蕭雅純 Hsiao, Ya-chun	
3051 張蕙芳 Chang, Hui-Fang	
4082 陳智帆 Chen, Chin-Fan	
2006 黃弘毅 Huang, Hung-Yi	
胃腸肝膽內科 (13) Gastroenterology & Hepatology	《共同專長》一般內科及各種胃腸肝膽胰臟疾病諮詢、診斷及治療。胃食道逆流疾病，消化性潰瘍、胃十二指腸潰瘍出血之治療、食道胃靜脈瘤出血之治療、膽結石、膽管結石、胰臟發炎、腸阻塞、便秘、大腸急躁症、慢性肝病、B、C 肝炎、肝硬化、肝癌追蹤及治療。診斷及治療性食道、胃十二指腸內視鏡（含窄頻影像系統 Narrow Band Imaging System）、診斷及治療性大腸鏡（含窄頻影像系統 Narrow Band Imaging System）、診斷及治療性膽胰內視鏡術（ERCP）、診斷性腹部超音波、腹部超音波指引切片檢查、抽吸、引流術、肝腫瘤治療、各種消化道疾病及腫瘤諮詢、診斷及治療。
5965 王柏川 Wang, Po-Chuan	
4059 陳重助 Chen, Chung-Chu	
4074 張瀚文 Chang, Han-Wen	
5835 陳青富 Chen, Ching-Fu	
5958 李晉賢 Li, Chin-Hsien	
4174 黃士育 Huang, Shin-Yu	
心臟內科 (14) Cardiology	《共同專長》一般內科疾病及心臟病，包括高血壓、心律不整、心臟節律器、心臟衰竭、心臟超音波、心絞痛、冠心病、心臟血管疾病、心導管、血脂肪過高、心臟血管危險因子評估及心臟病諮詢。
4036 黃維健 Wong, Wai-Kin	
4073 劉銘恩 Liu, Ming-En	
4011 原博榮 Yuan, Po-Jung	
5954 劉俞旻 Liu, Yu-Min	
6320 吳敘平 Wu, Hsu-Ping	
5940 林柏霖 Lin, Po-Lin	
6419 楊翔惟 Yang, Hsiang-Wei	
6385 賴堯暉 Lai, Yau-Huei	
5100 陳永強 Chen, Yung-Chiang	
胸腔內科 (15) Pulmonary medicine	《共同專長》一般胸腔及呼吸系統疾病、氣喘、慢性阻塞性肺疾病、肺炎、肺結核、肺腫瘤。
4023 郭許達 Kuo, Hsu-Tah	
4078 黃呈誼 Huang, Chen-Yi	
4024 徐偉樺 Hsu, Wei-Hua	
4040 謝文郁 Hsieh, Wen-Yu	
2018 黃筑筠 Huang, Chu-Yun	
2074 周育廷 Chou, Yu-Ting	
腎臟內科 (16) Nephrology	《共同專長》一般內科疾病及腎臟病，包括泌尿道感染、尿毒症、高血壓、慢性腎臟病、急性腎衰竭、電解質異常。
5065 陳正誼 Chen, Cheng-Yi	
4048 王靖之 Wang, Ching-Chin	
5972 林磯琴 Lin, Hsien-Chin	
5004 李宜學 Lee, I-Hsueh	
5825 張健橋 Chang, Chien, Chiao	
血液暨腫瘤科 (18) Hematology & Oncology	《共同專長》(1) 化學治療與標靶治療：轉移性乳癌、肺癌、大腸直腸癌、頭頸部癌、胃食道癌、泌尿道癌。(2) 賀爾蒙治療：轉移性攝護腺癌、乳癌。(3) 免疫治療：黑色素瘤、肺腺癌。(4) 貧血：缺鐵性貧血、地中海型貧血、溶血性貧血等。(5) 血小板疾病：免疫性血小板低下（紫斑症）、原發產血小板增多症。(6) 慢性骨髓性白血病、慢性淋巴球性白血病。(7) 其他治療與討論：血友病、淋巴瘤、多發性骨髓瘤、急性白血病。
4098 鄭弘毅 Cheng, Hung-Yi	
2016 許彥寧 Hsu, Yen-Ning	
過敏免疫風濕內科 (19) Rheumatology & Immunology	一般內科性疾、一般性關節炎、高尿酸血症及痛風、類風濕性關節炎、退化性關節炎、僵直性脊椎炎、乾癬性關節炎、硬皮症、皮膚炎、各類過敏性疾。
2070 蔡文彬 Tsai, Wen-Pin	
神經內科 (20) Neurology	《共同專長》一般神經疾病、腦中風、帕金森氏症、癲癇、失智症。
4161 吳元禎 Wu, Yuan-Chen	
4185 楊敬豐 Yang, Ching-Yu	
4114 許彥偉 Hsu, Yen-Wei	
3064 章育銘 Jhang, Yu-Ming	
4158 林慧琦 Lin, Hui-Chi	
腦血管微創治療特別門診	
2328 陳啟仁 Chen, Chi-Jen	
精神科 (21) Psychiatry	
2000 吳易澄 Wu, Yi-Cheng	《共同專長》一般精神醫學、適應障礙、憂鬱症、焦慮、恐慌症、睡眠障礙。
5089 蘇煦涵 SU, Hsu-Han	含《共同專長》及心理創傷。
4133 林恩聖 Lin, En-Sheng	含《共同專長》及睡眠醫學、思覺失調症、自律神經失調及司法精神醫學。
4187 林怡均 Lin, Yi-Chun	含《共同專長》及兒童青少年精神醫學、思覺失調症。
	含《共同專長》及失眠、壓力調適、親子教養及溝通、兒童發展評估、注意力不足/過動症、自閉症、自律神經失調、戒菸。

科別 Department/ 醫師 DR. Name	共同專長 / 個人專長
皮膚科 (24) Dermatology	《共同專長》一般皮膚科、皮膚炎、感染性皮膚病、自體免疫性皮膚病、發炎性皮膚病(乾癬等)、落髮、色素疾病(白斑等)、皮膚腫瘤、醫學美容。
3084 李幼華 Li, Yu-Hua	含《共同專長》及除斑除毛除皺、電波拉皮、果酸換膚、肉毒桿菌注射、飛梭雷射、脈衝光、灰指甲、白斑、乾癬、毛囊炎、過敏、帶狀皰疹(皮蛇)。
4222 謝雅如 Hsieh, Ya-Ju	含《共同專長》及青春痘全方位治療、曬斑、雀斑、肝斑、雷射除痣、玻尿酸注射(隆鼻、豐唇、豐頰、玻尿酸拉皮、淚溝改善)、肉毒桿菌素注射(除皺、瘦臉、多汗症治療)、毛孔粗大、果酸換膚、美白療程、壓力性皮膚疾病。
4200 吳南霖 Wu, Nan-Lin	含《共同專長》及皮膚醫學美容(雷射、換膚等)、微整型(肉毒桿菌及玻尿酸注射等)、乾癬、異位性皮膚炎。
感染科 (26) Infectious Diseases	《共同專長》健康諮詢、感冒、病毒感染、化膿性皮膚病、腸炎、腎炎、尿道炎、肺炎、敗血症、各種感染症。
3074 曾政尹 Tseng, Cheng-Yin	
2031 劉柏澐 Liu, Po-Huang	
4085 吳易軒 Wu, Yi-Hsuan	
銀髮族門診 Geriatrics	
3075 吳易謙 Wu, Yi-Chien	老年醫學、內科學、長期照護與慢性疾病。
4185 楊敬譽 Yang, Ching-Yu	老人衰弱、失智、腦中風、跌倒、失能、帕金森氏症。
一般外科 (50) 乳房外科 (57) General Surgery/Breast Surgery	《共同專長》胃腸及肝膽胰手術、乳房疾病乳癌檢查治療手術、各種疝氣手術、腹腔鏡手術、甲狀腺等內分泌手術，及體表腫瘤切除手術等。
4331 柯文清 Ko, Wen-Ching	含《共同專長》及達文西手術機器手臂手術、胃腸及肝膽胰手術、腹腔鏡手術、疝氣手術、乳房疾病檢查、治療、手術、及甲狀腺疾病檢查及手術、減重手術。
4381 葉孟青 Yeh, Meng-Ching	含《共同專長》及達文西機器手臂手術、乳癌檢查手術治療、胃癌腹腔鏡手術、肝膽胰手術、甲狀腺及其他各種一般外科手術。
4394 張建仁 Chang, Chien-Jen	含《共同專長》及甲狀腺手術、乳癌檢查手術治療、疝氣及其他各種一般外科手術。
2114 陳子堯 Chen, Tzu-Yao	一般外科手術、腹腔鏡手術、甲狀腺手術。
減重暨代謝手術門診 Bariatric and Metabolic Surgery Clinic	減重代謝手術。
4236 王柏鈞 Wang, Wen-Ching	減重代謝手術(含藥物減重)。
骨科 (52) Orthopedics	《共同專長》一般骨科、骨折外傷、肢體關節、脊椎疾患、骨質疏鬆、腕及肘隧道症候群、腰背肩頸疼痛、板機指、腫瘤切除。
4363 李毅明 Lee, Ye-Ming	含《共同專長》及關節置換重建手術。
4297 鄭智庭 Cheng, Chih-Ting	含《共同專長》及人工關節置換、脊椎神經壓迫、滑脫、骨折、運動傷害。
6698 葉雅菱 Yhe, Ya-Lin	含《共同專長》及人工關節置換、運動傷害、小兒骨骼肌肉傷害、手外科。
2061 黃俊傑 Huang, Chun-Chieh	骨鬆骨折、脊椎氣球成形術、微創減痛關節置換、微創拇指外翻、頸椎退化、小兒骨折、3D列印輔助截骨矯正、骨質疏鬆症。
5273 劉耀仁 Liu, Yao-Jen	含《共同專長》及人工關節置換、脊椎手術、運動醫學。
神經外科 (53) Neurosurgery	《共同專長》坐骨神經痛、慢性腰酸背痛、脊椎退化性骨刺、椎間盤疾患、腦外傷、出血性腦中風、脊椎損傷、壓迫性骨折、腦瘤、脊椎腫瘤、腦動脈瘤、雙手麻木(腕隧道及肘隧道症候群)。
4348 郭岱宗 Kuo, Tai-Tsung	含《共同專長》3D導航脊椎微創手術、骨水泥灌漿術、脊椎動態穩定手術、手汗症、三叉神經痛、半顏面痙攣、頸髓病變顯微手術、慢性肩頸痛及慢性下背痛手術、內視鏡腦下垂體手術。
4315 徐至貝 Hsu, Chih-Pei	含《共同專長》及顯微脊椎手術、腰酸背痛、肩頸酸痛、手腳酸麻痛、頸椎及腰椎退化性骨刺及滑脫、骨質疏鬆、壓迫性骨折。
2073 黃柏憲 Huang, Po-Hsien	含《共同專長》及「脊椎微創手術」、「人工椎間盤置放手術」及各式脊椎手術；內視鏡腦下垂體腫瘤切除等。
4273 林子耀 Lin, Tzu-Yao	坐骨神經痛、腰酸背痛、肩頸酸痛、疼痛治療、脊椎內視鏡手術、脊椎微創手術、顱內出血、水腦症、腦瘤。
泌尿外科 (54) Urology	《共同專長》一般泌尿科、結石、攝護腺疾病、腹腔鏡手術。
4376 李得安 Lee, Te-An	
6628 林永杰 Lin, Yung-Chieh	
4279 詹勤 Chan, Chin	含《共同專長》及達文西機器手臂手術。
整形外科 (55) Plastic Surgery	《共同專長》顏面外傷、肢體外傷、皮膚及軟組織腫瘤、糖尿病足部潰瘍、燒燙傷、手外科、顯微重建手術、顏面骨骨折、一般整形手術。
4390 蔡永發 Tsai, Yung-Fa	含《共同專長》及乳癌術後乳房重建、顏面骨骨折、顯微重建手術。
4352 蕭順裕 Hsiao, Shun-Yu	含《共同專長》及慢性潰瘍傷口、甲溝炎、手外科。
整形美容外科 (69) Cosmetic Surgery	《共同專長》內視鏡拉皮、雙眼皮、眼袋、隆鼻、隆乳手術、抽脂、修疤、狐臭、除皺、除毛、雷射除斑、脈衝光、飛梭雷射、微波拉皮。
4390 蔡永發 Tsai, Yung-Fa	含《共同專長》及臉部整形及削骨手術、內視鏡隆乳、脂肪移植手術。
4352 蕭順裕 Hsiao, Shun-Yu	含《共同專長》及修疤、狐臭手術、點痣、臉部微整形。
大腸直腸外科 (56) Colon & Rectal Surgery	《共同專長》治療各種大腸、直腸、肛門疾病。
4265 呂宜霖 Lu, Yi-Lin	含《共同專長》及達文西機器手臂手術。
4262 黃曉聖 Huang, Wei-Sheng	肛門疾病治療、瘻管與痔瘡手術、大腸鏡檢查及息肉切除手術、大腸直腸癌手術及微創手術。
4967 林秉緯 Lin, Ping-Wei	達文西手術及腹腔鏡微創手術、大腸鏡檢查及息肉切除手術、大腸直腸癌手術及化學治療、肛門疾病治療、痔瘡瘻管手術、克隆氏症及潰瘍性大腸炎治療。

科別 Department/ 醫師 DR. Name	共同專長 / 個人專長
心臟血管外科 (67) Cardiovascular Surgery	《共同專長》成人心臟手術(冠狀動脈繞道、瓣膜置換手術)成人主動脈手術(置換或支架手術)、週邊血管:洗腎動靜脈瘻管建立及血栓清除手術、永久洗腎導管置放、週邊動脈繞道手術、各式週邊動靜脈疾病、週邊血管超音波檢查、超音波指引人工血管置放手術。
4349 徐綱宏 Hsu, Kang-Hong	含《共同專長》先天性心臟病手術、不停跳冠狀動脈繞道手術、微創傷口瓣膜置換及修補手術、主動脈置換及套膜支架手術、葉克膜及急重症醫療、靜脈曲張手術、洗腎瘻管手術。
2326 林俊閔 Lin, Jiunn-Miin	含《共同專長》成人心臟手術、主動脈疾病、周邊動脈阻塞疾病、靜脈栓塞及靜脈曲張、血液透析瘻管通路。
胸腔外科 (68) Thoracic Surgery	《共同專長》胸腔內視鏡手術、胸部外傷處理、胸腔及肺部腫瘤(癌症)手術、氣胸手術、食道疾病治療及診斷、氣切照護、達文西機器手臂手術。
4301 陳百璽 Chen, Pai-His	含《共同專長》早期肺癌篩檢,低劑量電腦斷層影像判讀及早期肺癌治療建議。胸腔微創手術(肺癌、食道癌、縱膈腔腫瘤):包含達文西機器手臂手術及單一微小傷口胸腔內視鏡手術。胸部創傷、肋骨骨折固定治療。
4920 劉洋帆 Liu, Yang-Fan	含《共同專長》達文西機器手臂微創手術(包含:肺癌、食道癌、縱膈腔腫瘤)、單孔內視鏡微創手術(包含:肺癌、食道癌、縱膈腔腫瘤、氣胸、膿胸、肺膿瘍等各式胸腔手術)、胸部創傷治療、肋骨固定手術、漏斗胸、雞胸微創矯正手術、肺癌、食道癌、與各式胸腔疾病諮詢與治療。
眼科 (70) Ophthalmology	《共同專長》一般眼疾、白內障手術、角膜塑型控制近視。
4660 蔡裕祺 Tsai, Yu-Chi	含《共同專長》及黃斑部手術、視網膜手術、角膜移植、青光眼、視網膜病變。
3048 黃松盈 Huang, Sung-Ying	含《共同專長》及青光眼、視網膜疾病。
2027 蔡佳容 Tsai, Chia-Jung	含《共同專長》及青光眼、眼皮手術、斜視手術、兒童弱視及視力保健、視網膜病變。
2042 陳錫富 Chen, His-Fu	含《共同專長》及視網膜剝離手術、糖尿病視網膜手術、一般眼疾。
4679 林欣儒 Lin, Hsin-Ju	一般眼疾、白內障手術、角膜塑型控制近視。
2097 吳安倫 Wu, An-Lun	含《共同專長》及黃斑部手術、視網膜及玻璃體手術、白內障手術、高度近視視網膜病變、黃斑部病變、視網膜剝離、糖尿病視網膜病變、青光眼、兒童視力保健及近視防治。
2086 李亞涵 Lee, Ya-Han	含《共同專長》及眼整形手術、溢淚治療、小切口白內障手術、兒童近視防治、飛秒雷射近視手術、青光眼、角膜疾病、糖尿病或甲狀腺眼疾。
2339 王義翔 Wang, Yi-Hsiang	一般眼科、微創白內障手術、青光眼、視網膜疾病、角膜塑型控制近視、兒童視力保健。
耳鼻喉科 (71) Ear, Nose and Throat	《共同專長》耳鼻喉科疾病、眩暈、助聽器選配、頭頸部腫瘤、打鼾及睡眠呼吸障礙。
4622 陳柏年 Chen, Bo-Nien	含《共同專長》及過敏性鼻炎、鼻竇炎、鼻內視鏡及雷射手術、嗓音。
4641 楊志雍 Yang, Chih-Yung	含《共同專長》及喉科、嗓音、頭頸部腫瘤手術。
4612 林冠伶 Lin, Kuan-Ling	含《共同專長》及小兒耳鼻喉及呼吸道、耳部疾病及聽力障礙、過敏性鼻炎、鼻竇炎、嗓音、吞嚥評估、鼻部手術。
4652 呂存敏 Lu, Tsun-Min	含《共同專長》及鼻過敏及鼻竇炎手術、小兒耳鼻喉疾病、耳科疾病及聽力障礙、耳科手術。
2129 方宣燁 Fang, Hsuan-Yeh	含《共同專長》及兒童耳鼻喉及聽力疾病、耳內鏡手術、人工耳蝸(電子耳)、鼻過敏、鼻竇內視鏡、聲音嘶啞、頭頸腫瘤口腔癌。
4692 李翊豪 Lee, Yi-Hao	含《共同專長》及小兒耳鼻喉科疾病(含鼻竇炎及中耳炎)、小兒睡眠障礙、小兒呼吸道疾病、過敏性鼻炎及慢性鼻竇炎、鼻竇內視鏡微創手術、鼻中膈彎曲鼻道成形手術、聲音沙啞、聲帶病兆、喉部顯微手術、打鼾及睡眠呼吸中止症、一般耳鼻喉科頭頸部疾病。
4609 邱暄晉 Chiu, Hsuen-Chin	小兒鼻竇炎、中耳炎、中耳積水、睡眠呼吸中止症、聽力異常、頭頸部異物與一般耳鼻喉科疾病治療慢性鼻竇炎與鼻中膈彎曲內視鏡顯微手術鼻部過敏與口腔癌變雷射手術
牙科 (72) Dentistry	《共同專長》一般牙科。
2029 蘇冠璋 Su, Kuan-Wei	含《共同專長》及牙周病治療、牙周手術。
4777 林上人 Lin, Shan-Jen	含《共同專長》及家庭牙科、牙髓病及根管治療。
2001 湯仁鈞 Tang, Jen-Chun	含《共同專長》及家庭牙科、根管治療。
2067 林佳威 Lin, Chia Wei	兒童及青少年齒顎矯正、成人齒顎矯正、合併正顎手術齒顎矯正。
2082 陸弘志 Lu, Hung-Chih	含《共同專長》及義齒復(牙冠牙橋、活動假牙、全口假牙)、顫顫關節疾病、人工植牙復、美容牙科。
2658 姜潔玲 Chian, Chieh-Ling	含《共同專長》及顏面骨折手術、口腔癌及良性腫瘤手術、復前齒槽手術、阻生齒。
復健科 (73) Rehabilitation	《共同專長》一般復健、神經系統復健、肌肉骨骼系統復健。
2058 李俊瑩 Li, Chun-Ying	
5428 陳建鵬 Chen, Jiann-Perng	含《共同專長》及輔具處方、特殊矯正鞋(墊)處方製作。
2093 黃詩陽 Huang, Shih-Yang	含《共同專長》及肌電圖神經傳導檢查、肌肉骨骼系統超音波檢查。
放射腫瘤科 (74) Radiation Oncology	《共同專長》癌症放射治療、手術後輔助性化學治療、安寧緩和治療、癌症治療諮詢。
5790 邱世哲 Chiu, Shin-Che	
5728 陳文科 Chen, Wun-Ke	
家庭醫學科 (75) Family Medicine	共同專長 健康檢查及保健諮詢、疾病篩檢及成人預防接種、各種慢性病診治(高血壓、糖尿病、高血脂症、氣喘、肝炎、痛風、更年期症候群等)。一般內科疾病診治(感冒、腸胃炎、腰酸背痛等)、精神症狀診治(失眠、憂鬱、焦慮等)、旅遊健康諮詢、減重肥胖諮詢、門診戒菸治療(林世烽除外)。初診民眾需進行衛教,請掛日間門診,複診民眾全時段皆可。
5782 邱愛珍 Chiu, Ai-Chen	
5767 葉姿麟 Yeh, Tzu-Lin	
5760 羅佑珍 Lor, You-Chen	含《共同專長》及安寧緩和醫療、耳針減重。
2033 陳信豪 Chen, Hsin-Hao	含《共同專長》及糖尿病共同照護、慢性腎臟病照護、皮膚病診治、耳針減重。
5749 林倩如 Lin, Chien-Ju	含《共同專長》及糖尿病共同照護、安寧緩和醫療。
5996 李育珊 Lee, Yu-Shan	含《共同專長》及糖尿病共同照護。
2316 蔡思盈 Tsai, Szu-Ying	含《共同專長》及糖尿病共同照護。
5763 林啟民 Lin, Chi-Min	含《共同專長》及職業病門診(限週五 夜診)。
2007 林世烽 Lin, Ssu-Feng	含《共同專長》及糖尿病共同照護。
血友病特別門診 Hemophililia	血友病、凝血功能障礙
4553 黃鼎煥 Huang, Ting-Huan	

感謝函

Thank You Very Much !

新竹馬偕兒童醫療團隊大家好：

家母因膀胱脫垂困擾就診王卜璿醫師，手術於 2022.11 順利完成，感謝王醫師與全體病房護理團隊悉心照顧，王醫師細心解說病情與溝通手術過程，讓家母與我們家屬都很放心，尤其即使假日依然巡視病房，讓我們特別窩心，王醫師也要好好休息喔！才能照顧更多的病人。

2023.04.19 回診門診時更受到陳惠美護理師悉心照顧，尤其內診後協助家母攙扶下床更是周到，讓我們備感溫馨，雖然只是個攙扶小動作，但媽媽特別銘記在心，特此回應希望讓更多人可以知道王卜璿醫師的專業與陳惠美護理師的貼心，也希望他們能獲得適當的鼓勵，並公開表揚讓更多辛苦工作的醫護同仁得到病人與家屬最直接的鼓勵回饋。敬祝～順心愉快

病患家屬 謝先生敬上

新竹馬偕紀念醫院

【社會服務醫療基金】捐款徵信

2023 年 04 月 01 日 - 2023 年 05 月 31 日

新竹馬偕紀念醫院 * 感謝您的愛心捐款 *

本院社會服務醫療基金成立宗旨在於協助本院就醫之貧困病患，捐款方式如下：
現場捐款或至郵局劃撥，郵政劃撥帳號：19733206 戶名：新竹馬偕紀念醫院。

●社服醫療基金：

- ※ 二百元：黃○玟、楊○英 ※ 三百元：邱○凱 ※ 五百元：李○霖、林○敏、林○玉、曾○、楊○雯 ※ 八百元：賴○家
- ※ 一千元：姜○雪、黃○足、劉黃○玉、簡○華 ※ 二千元：吳○芬、沈○娟、張○忠、梁○英、葉○維、謝○美 ※ 三千元：姜○君
- ※ 四千元：孫○雪 ※ 五千元：楊○河 ※ 一萬元：李○珠、林○芬 ※ 二萬元：湯○錫 ※ 一萬五千元：洪○美
- ※ 五萬元：楊○鳳 ※ 十萬元：瀚源生醫(股)公司董事長詹○康 ※ 十五萬元：黃○祥

●照護安置基金

- ※ 五百元：林○材、徐○谷、謝○琴 ※ 一千元：陳○嘉、黃○足、劉○蕙 ※ 一千五百元：林○鈺 ※ 二千元：范○良
- ※ 五千元：陳○珠 ※ 一萬元：林○明、凱鉦科技有限公司、溫○勝 ※ 一萬五千元：洪○美

●購置紀念床 / 慈善床基金：

- ※ 二千元：彭○鈴

●指定捐贈

- ※ 五十萬元：沈○和

政令宣導

自肝不墮落 健康又幸福

C肝篩檢健康不減

C肝大多無症狀，急性期可能合併發燒、疲倦、腹食、嘔吐、腹脹不適、惡心、嘔吐或黃疸

主動篩檢

符合成人預防保健服務(簡稱成健)可接受B、C型肝炎篩檢者身一次

- 1 民國65年或以後出生且滿45歲者
- 2 40歲-60歲之原住民

不符合成健資格者

- 1 利用成健計功能檢查(GPT、GOT)
- 2 或其他健康檢查

哪裡可以篩檢?

符合成人健檢B、C肝篩檢資格者可至全台8千家提供成人預防保健的醫療院所接受篩檢，並請事先洽詢服務時間及掛號費等，或洽詢當地衛生局和醫療院所。

腸病毒71型已現蹤

0~5歲是重症高危險族群
出現下列症狀速就醫

- 嗜睡、意識改變、活力不佳、手腳無力
- 肌躍型抽搐、無故驚嚇或突然間全身肌肉收縮(通常在睡眠時出現)
- 體溫正常時呼吸急促或心跳加快
- 持續嘔吐

2023/03/14 疾病管制署

戶外工作 齊心防疫 也要預防熱傷害

- ✓ 適時補充水分
- ✓ 注意作業環境的溫度與身邊夥伴狀況
- ✓ 做好個人防曬措施
- ✓ 注意個人健康狀態

就醫訊息

一、門診急診掛號收費標準

項目	健保		
	門診	急診	
掛號費	週一~週五全日	150	300
	週六及例假日	200	
基本部分負擔 (代健保 署收費)	門診	240	400
	1. 經電子轉診、持轉診單就醫或轉診回診者(備註3)	100	
	2. 門、急診手術後首次回診		
	3. 住院患者出院後 1 個月內首次回診		
	4. 生產出院後 6 週內首次回診		
	牙科	50	
領有身心障礙手冊者(須有相關證明)	50	300	
中低收入(須健保卡註記)	240		
1. 分娩、三歲以下兒童、預防保健服務、偏遠地區(須有相關證明) 2. 重大傷病、職業傷病者、低收入戶、榮民及榮民遺眷之家戶代表(須健保卡註記)	免收		
藥品部分負擔	一般民眾	10~300(備註1)	免收
	中低收入及領有身心障礙手冊者 法定補助免除者(備註2)領取第2次及第3次慢處箋者	0~200(備註1)	
* 復健療程部分負擔：第二次起，每次 50 元。			
* 自費項目：本院依全民健康保險醫療費用支付標準收費，健保不給付項目須另計。			
備註：			
(1) 門診藥品部分負擔 ≤100 元收取 10 元，≥101 元採比率 20% 以定額計收，上限 300 元。(中低收入及領有身心障礙手冊者其門診藥品部分負擔 ≤100 元免收，≥101 元採比率 20% 以定額計收，上限 200 元。)			
(2) 法定補助免除者包含：重大傷病、分娩、低收入戶、榮民及榮民遺眷之家戶代表、三歲以下兒童、油症患者、替代役役男、列管結核病人至指定特約醫院就醫等。			
(3) 轉診傷病經醫師認定需繼續門診診療，自轉診就醫之日起一個月內四次之回診(1 個月內之定義為轉診就醫日起 30 日內，如最後一日為例假日，則順延一日)。依健保法規定，區域醫院門診部分負擔經轉診為 100 元，未經轉診為 240 元。			
(4) 保險對象就醫時，應繳驗健保 IC 卡及其他優待證件，若健保 IC 卡無照片者，需繳驗身分證或戶口名簿。			

二、身心障礙鑑定須知

1. 準備「三張 1 吋相片」及「身分證正反面影本」或「戶口名簿」至戶籍地鄉鎮公所，領取身心障礙鑑定表。
2. 掛號至各相關專科門診予醫師鑑定，醫師鑑定完畢，預約 14 天內回院由第二階段專業人員做評估。
3. 第二階段專業人員評估完成後，待鑑定資料輸入系統上傳，醫院鑑定流程即完成。
4. 身心障礙者服務特別窗口電話：社會服務課 5166868*2102。

三、健保成人預防保健服務

- 成人體檢：40~64 歲，每三年一次、65 歲以上，每一年一次，以上兩種體檢時間上午 8:30~11:00，做檢查前一天晚上 12 點過後請開始禁食，包含水。體檢當天請持健保 IC 卡及相關身分證件至住院中心登記，繳交費用週一~週五 150 元、週六 200 元。
- * 諮詢電話：03-6889595#3330、3331、2483
1. 繳費後至平安樓二樓眼科量視力。
 2. 至福音樓一樓檢驗科抽血。
 3. 至平安樓二樓家醫科報到及量身高、體重、血壓。

四、愛滋病免費匿名篩檢諮詢服務計畫

- 本院提供免費愛滋病匿名篩檢，不用掛號、不必空腹、不需提供真實姓名，絕對保護個人隱私並提供專業的諮詢服務，請篩檢民眾放心。為增加便民服務，可採電話、通訊軟體預約，一通電話或訊息，立即幫您預約篩檢。
- * 預約電話：週一至週五 08:00-17:00 (03)6889595 轉 2936
- * 篩檢條件：1. 有發生危險性行為者、感染性病或是注射藥癮者
2. 伴侶檢視有感染風險者
- * 檢驗項目：愛滋檢驗(設有抽血服務)、愛滋病毒快速篩檢)
- * 服務時間：週一，週二：13:30-20:30
週三~週五：08:30-12:00、13:30-17:00
週六：09:30-12:00(隔週提供服務)



* 新竹馬偕匿篩 line@ 生活圈：歡迎預約及諮詢

門診須知

本院受理二週內之預約掛號

壹、掛號方式 (請備妥身份證號碼或病歷號碼)

- 一、語音預約專線：(03)-5166516 請依照語音指示操作，可使用病歷號或身分證掛號、身分證第一位英文字母參照下表輸入。

身分證字母代碼輸入參照表：

A	B	C	D	E	F	G	H	I
01	02	03	04	05	06	07	08	09
J	K	L	M	N	O	P	Q	R
10	11	12	13	14	15	16	17	18
S	T	U	V	W	X	Y	Z	
19	20	21	22	23	24	25	26	

- 二、人工掛號專線：(03)611-8866
- 三、網際網路預約：<http://www.hc.mmh.org.tw>
- 四、行動掛號 APP：搜尋「馬偕行動掛號」
- 五、現場掛號
- 六、自動掛號機(新型自動掛號機提供慢性病連續處方箋第二次或第三次批價作業)

自動掛號機

放置地點：本院福音樓一樓、二樓。

服務項目：

1. 現場掛號
2. 預約掛號
3. 預約取消
4. 預約掛號查詢
5. IC 卡更新查詢
6. 醫師請假查詢
7. 門診進度查詢
8. 住院患者查詢

請多加利用自動掛號機，增加您就醫的便利，謝謝！

貳、掛號時間

- 一、電話語音及網際網路：全日 24 小時(全年無休)
- 二、現場掛號服務時間：
 - @ 星期一至星期五：上午 08:00~11:30 (牙科至 11:00)
下午至 16:30 (牙科至 15:30)
晚上至 20:00 (牙科至 19:30)
 - @ 星期六：上午 08:00~11:30 (牙科至 11:00)
下午、晚上休診
 - @ 星期日、國定假日：休診
- 三、人工電話掛號：08:00~17:00，週六至 12:00，假日休息

- <註 1>：初診病人請於當天填妥個人基本資料後，至櫃檯辦理掛號。
<註 2>：為節省您寶貴的時間，複診請多利用電話語音或網路掛號。

參、就診時間

- * 星期一至星期五：
 - 上午：9:00~12:00 (牙科請於 11:30 前報到)
 - 下午：14:00~17:00 (牙科請於 16:30 前報到)
 - 晚上：17:30~20:30 (牙科請於 20:00 前報到)
- * 星期六：
 - 上午：9:00~12:00 (牙科請於 11:30 前報到)
 - 下午、晚上：休診
- * 星期日、國定假日：休診



掛號及看診相關注意事項

- 一、掛號時請使用看診本人的資料掛號，若新生兒初診未報戶口者，請採現場掛號。
- 二、請攜帶健保 IC 卡，身分證，兒童健康手冊，孕婦手冊就診，並於當日批價，否則需自費。
- 三、初診可先以身分證字號預約，就診當天先填妥個人基本資料後，於現場掛號時間截止前，攜帶健保 IC 卡及身分證(或戶口名簿)，至櫃檯辦理掛號手續。
- 四、更新基本資料：持身分證明文件至福音樓一樓批價掛號櫃檯辦理。



新竹市立馬偕兒童醫院
Hsinchu Municipal MacKay Children's Hospital



2023 年

7-8 月

急診兒科 守護兒童第一線



婦產科

陳子健 Chen, Tze-Chief

學歷：臺北醫學大學醫學系畢業 臺北醫學大學醫學科學研究所細胞暨分子醫學組碩士
臺北醫學大學醫學科學研究所博士

經歷 馬偕紀念醫院台北院區婦癌次專科主任
台灣婦癌醫學會副秘書長
台灣婦產科內視鏡暨微創醫學會副秘書長
國家衛生研究院婦癌臨床診療指引核心編纂小組委員

專長

婦科癌症、婦科良性腫瘤、一般婦科、
達文西電腦機械手臂手術、單孔腹腔鏡手術

新醫師



小兒科

葉樹人 Yeh, Shu-Jen

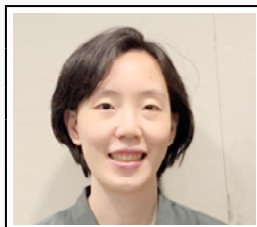
學歷：台灣大學醫學院醫學系 台灣大學醫學院臨床醫學研究所碩士 台灣大學公衛學院流行病學及預防醫學研究所博士

經歷 台北馬偕兒童醫院兒童心臟科主任
台灣兒科醫學會副秘書長
台灣兒童心臟學會副秘書長
台灣兒童重症暨加護學會及兒童急診醫學會理事
亞東紀念醫院小兒部主治醫師-主任
慈主公紀念醫院小兒部主任
小兒科心臟血管科專科醫師
教育部定助理教授
PALS 指導員

專長

一般兒童內科、呼吸道疾病、
兒童先天性心臟疾病、成人期先天性心臟疾病、
兒童介入性心導管治療、兒童高血壓、
兒童姿勢性低血壓、兒童反射性暈厥。

新醫師



小兒科

陳宇萱 Chen, Yu-Hsuan

學歷：高雄醫學大學醫學系

經歷 馬偕紀念醫院兒科部住院醫師
馬偕兒童醫院兒科部總住院醫師
馬偕兒童醫院兒童心臟科研修醫師
馬偕兒童醫院兒童急診主治醫師

專長

兒童心臟血管疾病、兒童心臟超音檢查、一般兒科、兒童急症

新醫師

科別 Department	樓層 Floor	診間 ROOM	星期一 Monday			星期二 Tuesday			星期三 Wednesday			星期四 Thursday			星期五 Friday			星期六 Saturday	
			上午 AM	下午 AM	夜診 PM	上午 AM	下午 AM	夜診 PM	上午 AM	下午 AM	夜診 PM	上午 AM	下午 AM	夜診 PM	上午 AM	下午 AM	夜診 PM	上午 AM	
婦產科 Obstetrics/Gynecology																			
婦產科 (40) Obstetrics/Gynecology	三樓	三十二診	陳子健 4418	謝承恩 4420 (含人工生殖)			洪芳宇 4410			黃才銘 2090	洪芳宇 4410	洪芳宇 4410		黃才銘 2090	洪芳宇 4410	洪芳宇 4410		蔡金翰 4487	
		三十三診		詹家豪 6940		張幸治 4458	張幸治 4458		詹家豪 6940 (婦科癌症)			張幸治 4458	張幸治 4458		張幸治 4458			詹家豪 6940	
		三十六診	翁順隆 4467 (含人工生殖)	陳子健 4418			黃馨瑩 4433			翁順隆 4467 (含人工生殖)			翁順隆 4467 (含人工生殖)	陳子健 4418		翁順隆 4467 (含人工生殖)			陳子健 4418
		三十八診	王卜璿 4444		黃馨瑩 4433	王卜璿 4444		黃才銘 2090	黃馨瑩 4433	王卜璿 4444			黃閱照 4409	王卜璿 4444		詹家豪 6940 (婦科腫瘤)	黃才銘 2090	王卜璿 4444	黃才銘 2090
		三十九診	施川崎 4460		施川崎 4460	謝承恩 4420 (含人工生殖)	施川崎 4460	蔡金翰 4487	施川崎 4460 (婦科腫瘤)	陳子健 4418	謝承恩 4420 (含人工生殖)		蔡金翰 4487	詹家豪 6940	施川崎 4460 (婦科癌症)	謝承恩 4420 (含人工生殖)			謝承恩 4420 (限不孕症 先生免掛)
不孕症試管嬰兒特別門診 Infertility Clinic	五樓	一診	翁順隆 4467		翁順隆 4467			翁順隆 4467				翁順隆 4467			翁順隆 4467			翁順隆 4467	
		二診	謝承恩 4420		謝承恩 4420			謝承恩 4420				謝承恩 4420			謝承恩 4420			謝承恩 4420	
■ 翁順隆院長、謝承恩醫師：不孕症試管嬰兒特別門診；地點：五樓生殖醫學中心；時段：星期一至星期六上午診 08:00-09:00																			
兒童內科 Pediatric Internal Medicine																			
一般兒科 (30) Pediatric	二樓	一診	陳政忠 6134	連啟宏 4976		李松澤 4521 兒童發展聯合 評估門診 3樓 61 診看診			連啟宏 4976			張元豪 4550	陳政偉 6179	連啟宏 4976	陳政忠 6134	連啟宏 4976 (含青少年)		宋聿翔 6190 7/15.29 8/12.26 陳政偉 6179 7/8.22 8/5.19	
		二診			李松澤 4521 (自約診)			柯信如 2112 兒童發展聯合 評估門診 3樓 61 診看診	李明達 4554			劉綠杭 2081 7/6.20 8/3.17.31	李松澤 4521		劉綠杭 2081				
		十九診					李明達 4554	戴裕霖 4549	劉子瑜 4576		張元豪 4550	劉子瑜 4576 (自約診) 09:30 開始看診	戴裕霖 4549		戴裕霖 4549	戴裕霖 549 7/14.28 8/11.25	戴裕霖 4549 7/8.22 8/12.19		
		二十診	雷偉德 6133	林昭旭 3099 (含青少年)		雷偉德 6133	黃鼎煥 4553		林昭旭 3099				黃鼎煥 4553		陳宇萱 4842	林昭旭 3099 (自約診) 7/7.21 8/4.18	林昭旭 3099 (自約診) 7/1.15.29 8/5.26		
		二十一診	宋聿翔 6190	鄭弼文 4858 (自約診)	陳政忠 6134		張元豪 4550	鄭弼文 4858	張家穎 4964	鄭弼文 4858		雷偉德 6133		宋聿翔 6190	鄭弼文 4858	張元豪 4550	雷偉德 6133		
		二十二診	楊俊仁 4526 09:30 開始看診		李明達 4554	楊俊仁 4526 09:30 開始看診			楊俊仁 4526 09:30 開始看診		陳政偉 6179	楊俊仁 4526 09:30 開始看診				林千裕 6159			
		二十三診	陳銘仁 4502 教學門診 09:30 開始看診 7/10.24 8/14.28 李宏昌 4501 教學門診 09:30 開始看診 7/3.17 8/7.21	林千裕 6159		張家穎 4964			李松澤 4521 教學門診 09:30 開始看診	陳政忠 6134	林千裕 6159	林千裕 6159	張家穎 4964			劉子瑜 4576	張家穎 4964		
		二十五診					柯信如 2112												柯信如 2112
■ 青少年門診 12 歲以上。																			
兒童胸腔過敏免疫門診 (30) Pediatric Allergy and Immunology	二樓	二十一診				朱斯鴻 4525 09:30 開始看診				朱斯鴻 4525		朱斯鴻 4525						朱斯鴻 4525 9:30 開始看診	
兒童腎臟科 (30) Pediatric Nephrology		二十診											李明達 4554						
兒童心臟科 (30) Pediatric Cardiology		二十二診								劉綠杭 2081								劉綠杭 2081 07/15.29 08/12.26	
兒童血液腫瘤科 (30) Pediatric Hematology and Oncology		二十九診	黃鼎煥 4553						黃鼎煥 4553									葉庭吉 4524 (含骨髓移植) 7/15 8/19 黃鼎煥 4553 7/1.8.22.29 8/5.12.26	

新竹市立馬偕兒童醫院

新竹市立馬偕兒童醫院

科別 Department	樓層 Floor	診間 ROOM	星期一 Monday			星期二 Tuesday			星期三 Wednesday			星期四 Thursday			星期五 Friday			星期六 Saturday
			上午 AM	下午 AM	夜診 PM	上午 AM	下午 AM	夜診 PM	上午 AM	下午 AM	夜診 PM	上午 AM	下午 AM	夜診 PM	上午 AM	下午 AM	夜診 PM	上午 AM
健兒門診預防注射 (30) Wellbaby Clinic	二樓	二十六診	劉子瑜 4576 09:30 開始看診	張家穎 4964 15-17 點看診		劉綠杭 2081	連啟宏 4976		雷偉德 6133	李松澤 4521		李明達 4554	鄭弼文 4858		朱斯鴻 4525	陳政忠 6134 15-17 點看診	林千裕 6159	
		二十七診		陳政偉 6179 15-17 點看診						戴裕霖 4549		柯信如 2112	楊俊仁 4526			宋津翔 6190 15-17 點看診		
		二十八診		卡介苗專診 14-15 點看診													卡介苗專診 14-15 點看診	張元豪 4550

註：■ 1. 卡介苗疫苗：時間為星期一、五下午施打，請於 15:00 前至健兒門診報到。2. 其他疫苗：施打時間為星期一至星期六於健兒門診施打。因星期一、五下午為卡介苗疫苗優先施打時間，人數眾多，其他疫苗施打者請耐心等候，不便之處尚請見諒。3. 預防注射門診請攜帶兒童健康手冊、健保卡、戶口名簿影印本（未取名、取名後第一次就醫）

兒童外科 Pediatric Surgery

兒童外科 / 泌尿外科 (51) Pediatric General Surgery/Urology	二樓	六診				杜奕成 4361					葉奕廷 6429							杜奕成 4361		

註：■ 小兒外科葉奕廷醫師下午門診請於 16:00 前報到。

兒童骨科 (52) Pediatric Orthopedics	二樓	三診				楊鎮宇 5255 7/11.25 8/8.22 9:30 開始看診							黃俊傑 2061					
兒童神經外科 (53) Pediatric Neuro Surgery		六診				鄭凱元 5218 7/4.18 8/1.15.29												梁慕理 4937 腦瘤整合門診 7/14.28 8/11.25

註：■ 兒童神經外科梁慕理醫師，下午門診請於 16:00 前報到。

兒童耳鼻喉科 . 兒童牙科 Pediatric Ear, Nose, and Throat / Pediatric Dentistry

兒童耳鼻喉科 (71) Pediatric Ear, Nose, and Throat	二樓	八診		李翊豪 4692			呂存敏 4652				李翊豪 4692		陳柏年 4622			邱煢晉 4609			
兒童牙科 (72) Pediatric Dentistry		一診		田世瑜 6758			陳冠倫 4701				陳冠倫 4701						田世瑜 6758		
		二診		塗氣健兒門診			塗氣健兒門診				塗氣健兒門診						塗氣健兒門診		
		三診																	
		四診																	
		五診																	

註：■ 1. 每個診次均有一到兩位兒童牙科醫師看診，若要指定醫師，請當面告知牙科櫃檯人員。2. 牙科健兒門診提供三歲以下兒童塗氟服務，三歲以上（含三歲）兒童塗氟請掛兒童牙科專科門診，塗氟請攜帶實實手冊。3. 陳冠倫醫師及田世瑜醫師提供 12 歲以下身心障礙兒童診療服務。

兒童眼科 . 兒童皮膚科 . 兒童神經科 . 兒童復健科 . 兒童心智科 . 兒童發展聯合評估門診
Pediatric Ophthalmology / Pediatric Dermatology / Pediatric Neurology / Pediatric Rehabilitation / Pediatric Psychiatry / Child Developmental Assessment

兒童眼科 (70) Pediatric phthalmology	二樓	十五診		陳錫富 2042			李亞涵 2086				吳安倫 2097			林欣儒 4679		蔡佳容 2027	黃松盈 3048	
兒童皮膚科 (24) Pediatric Dermatology		十八診									李幼華 3084 (含異位性皮膚炎 特別門診)							
兒童神經科 (30) Pediatric Neurology	三樓	六十一診				李松澤 4521				柯信如 2112								
兒童復健科 (73) Pediatric Rehabilitation		六十二診				李俊瑩 2058				黃詩陽 2093			李俊瑩 2058		黃詩陽 2093			
兒童心智科 (21) Pediatric Psychiatry		六十三診					林恩聖 4133 7/4.18 8/1.15.29				林怡均 4187							
							姜學斌 2325 7/11.25 8/8.22											
兒童發展聯合評估門診 Child Developmental Assessment						v				v								

註：■ 兒童發展聯合評估聯絡人：分機：6319 張個管師。■ 「未曾於本院精神科就醫之患者」，請於下列時間至精神科門診報到：上午診：11:00 前、下午診 16:00 前、夜診 19:00 前，逾時報到者可能視現場門診狀況另行安排其他時段看診。

新竹市立馬偕兒童醫院

新竹市立馬偕兒童醫院

科別 Department/ 醫師 DR. Name	共同專長 / 個人專長
兒童心智科 (21) Pediatric Psychiatry	《共同專長》一般精神醫學、適應障礙、憂鬱症、焦慮、恐慌症、睡眠障礙。
4133 林恩聖 Lin, En-Sheng	含《共同專長》及兒童青少年精神醫學、思覺思調症。
4187 林怡均 Lin, Yi-Chun	含《共同專長》及失眠、壓力調適、親子教養及溝通、兒童發展評估、注意力不足 / 過動症、自閉症、自律神經失調、戒菸。
2325 姜學斌 Chiang, Hsueh-Pin	含《共同專長》及兒童青少年身心健康、酒藥癮治療、多元性別身心諮詢、自律神經失調、憂鬱、焦慮、恐慌、思覺失調。
兒童皮膚科 (24) Pediatric Dermatology	《共同專長》一般皮膚科、皮膚炎、感染性皮膚病、自體免疫性皮膚病、發炎性皮膚病(乾癬等)、落髮、色素疾病(白斑等)、皮膚腫瘤、醫學美容。
3084 李幼華 Li, Yu-Hua	含《共同專長》及除斑除毛除皺、電波拉皮、果酸換膚、肉毒桿菌注射、飛梭雷射、脈衝光、灰指甲、白斑、乾癬、毛囊炎、過敏、帶狀皰疹(皮蛇)。
一般兒科 (30) Pediatrics	《共同專長》一般兒科呼吸、腸胃道疾病。
4526 楊俊仁 Yeung, Chun-Yan	含《共同專長》兒童胃腸肝膽學、嬰兒營養學、一般兒科學、腹部超音波、消化道內視鏡。
4501 李宏昌 Lee, Hung-Chang	含《共同專長》小兒肝膽及消化系統疾病、營養問題及生長發育諮詢、腹部超音波及胃鏡檢查。
4502 陳銘仁 Chen, Ming-Ren	含《共同專長》呼吸道疾病、兒童及成人先天性心臟疾病、胎兒先天性心臟疾病諮詢、川崎症、心肌症、兒童高血壓、先天性心臟疾病心導管治療、兒科急重症。
4976 連啟宏 Lien, Chi-Hung	含《共同專長》及小兒肝膽及消化系統疾病、營養問題及生長發育諮詢、腹部超音波及胃鏡檢查、青少年。
4521 李松澤 Li, Sung-Tse	含《共同專長》及小兒神經系統疾病、小兒頭痛、癲癇、發展遲緩、早期療育、肢體無力、超音波檢查。
4525 朱斯鴻 Chu, Szu-Hung	兒童胸腔及過敏疾病(兒童氣喘、過敏性鼻炎、異位性皮膚炎)、兒童風濕免疫疾病。
4554 李明達 Li, Ming-Dar	含《共同專長》及小兒腎臟疾病、小兒腎臟超音波。
3099 林昭旭 Lin, Chao-Hsu	含《共同專長》及預防注射、小兒內分泌(兒童生長發育問題、甲狀腺疾病、糖尿病、腎上腺疾病)、甲狀腺超音波、青少年。
4964 張家穎 Chang, Jia-Ying	含《共同專長》及先天性遺傳及新陳代謝疾病、遺傳諮詢、新生兒篩檢異常。
6159 林千裕 Lin, Chien-Yu	含《共同專長》及一般兒科、小兒發燒、預防針施打、兒童結核病、兒童感染症。
6133 雷偉德 Lei, Wei-Te	含《共同專長》及過敏氣喘、免疫疾病。
6134 陳政忠 Chen, Jeng-Jung	含《共同專長》及小兒肝膽系統疾病、嬰幼兒營養問題、生長發育諮詢、小兒腹部超音波。
6190 宋聿翔 Sung, Yi-Hsiang	含《共同專長》及新生兒復甦急救、早產兒及新生兒疾病、嬰幼兒照護問題、生長發育諮詢、顛部超音波、早產兒長期發展照護、青少年。
4524 葉庭吉 Yeh, Ting-Chi	小兒血液病(貧血、血小板疾病白血球疾病)、小兒癌症、小兒白血病、小兒腫瘤。
4858 鄭弼文 Cheng, Pi-Wen	含《共同專長》及預防注射、小兒內分泌(兒童生長發育問題、甲狀腺疾病、糖尿病、腎上腺疾病)、甲狀腺超音波。
4553 黃鼎煥 Huang, Ting-Huan	小兒血液病(貧血、血小板疾病)、兒童癌症。
2081 劉綠杭 Liu, Lu-Hang	含《共同專長》及小兒心臟血管疾病、心雜音、胸痛、心律不整、川崎症、心臟超音波檢查。
6179 陳政偉 Chen, Cheng-Wei	含《共同專長》及一般兒科、新生兒醫學、早產兒急救照護、急重症照護。
4576 劉子瑜 Liu, Tzu-Yu	含《共同專長》及新生兒科、新生兒 / 早產兒急救照護、新生兒 / 早產兒重症加護。
2112 柯信如 Ko, Hsin-Ju	含《共同專長》及新生兒 / 早產兒照護及發展。
4549 戴裕霖 Tai, Yu-Lin	含《共同專長》及一般兒科疾病、小兒發燒、兒童感染症、疫苗諮詢、青少年。
4550 張元豪 Chang, Yuan-Hao	含《共同專長》及兒童肝膽與胃腸消化道疾病、嬰幼兒營養問題、生長諮詢、小兒腹部超音波、青少年。
4498 葉樹人 Yeh, Shu-Jen	含《共同專長》呼吸道疾病、兒童先天性心臟疾病、成人期先天性心臟疾病、兒童介入性心導管治療、兒童高血壓、兒童姿勢性低血壓、兒童反射性暈厥。
4842 陳宇萱 Chen, Yu-Hsuan	含《共同專長》兒童心臟血管疾病、兒童心臟超音波檢查、兒童急症。
婦產科 (40) Obstetrics / Gynecology	《共同專長》產前檢查及接生、剖腹生產、婦產科腹腔鏡微創手術、一般婦產科手術、月經異常、更年期異常。
4467 翁順隆 Weng, Shun-Long	含《共同專長》及試管嬰兒、人工授精、不孕症檢查及治療、生殖內分泌、達文西微創手術、婦科腫瘤手術(子宮肌瘤、腺肌症、卵巢腫瘤)、子宮腔內視鏡手術。
4409 黃閔照 Huang, Ming-Chao	含《共同專長》及門診婦科手術、子宮腔鏡手術、單孔腹腔鏡手術、達文西機器手臂手術。
4418 陳子健 Chen, Tze-Chief	含《共同專長》及婦科癌症、達文西電腦機器手臂手術、單孔腹腔鏡手術、婦科腫瘤、一般婦產科。
4444 王卜瑾 Wang, Pu-Tsui	含《共同專長》及婦女尿失禁手術、骨盆脫垂重建手術、陰道手術、急尿頻尿症、女性膀胱功能障礙、婦女尿路動力學檢查、下泌尿道症候群、膀胱鏡檢查剖腹生產。
4458 張幸治 Chang, Shing-Jyh	含《共同專長》及婦科癌症手術及化學治療、子宮腔內視鏡檢查與手術、陰道鏡檢查、婦科腫瘤、精準醫療、「達文西機器手臂」輔助手術。
4410 洪芳宇 Hung, Fang-Yu	含《共同專長》及羊膜穿刺檢查、一般婦科疾病暨手術。
4460 施川崎 Shih, Chuan-Chi	含《共同專長》及婦科腫瘤、婦癌手術、婦癌微創手術、婦癌化學治療、達文西機器手臂手術。
4487 蔡金翰 Tsai, Chin-Han	含《共同專長》及高危險妊娠、高層次超音波、3D 立體超音波檢查。
6940 詹家豪 Chan, Chia-Hao	含《共同專長》及達文西手臂手術、婦科腫瘤、婦癌手術、婦癌化學治療。
4420 謝承恩 Hsieh, Cheng-En	含《共同專長》及不孕症、人工生殖(試管嬰兒)、子宮腔鏡手術(子宮內膜癌內冷刀切除、子宮腔黏黏分離、子宮黏膜下肌瘤冷刀切除、子宮中隔整型)、反覆流產、內分泌失調(多囊性卵巢)、腹腔鏡微創手術、子宮腺肌症手術、輸卵管結紮後重建手術。
4464 陳震宇 Chen, Yu-Chen	含《共同專長》及高危險妊娠、子宮內胎兒療、一般婦產科。
2090 黃才銘 Huang, Shin-Yin	含《共同專長》及產後減重、微創手術(單孔腹腔鏡及腹壁無創自然孔道手術)、子宮腔鏡手術(冷刀手術)、自然排卵助孕、骨盆疼痛及經痛。
4433 黃馨瑩 Huang, Shin-Yin	含《共同專長》及胎兒超音波檢查、自然排卵助孕、子宮肌瘤及卵巢囊腫追蹤治療、子宮內膜異位症及子宮腺肌症、子宮腔鏡手術。
兒童一般 / 泌尿外科 (51) Pediatric General Surgery/Urology	
4361 杜奕成 Duh, Yih-Cherng	一般小兒外科手術、新生兒手術、小兒泌尿系統手術、小兒腫瘤手術、小兒腹腔鏡手術、小兒胸腔鏡手術、疝氣、隱睾症、尿道下裂、巨結腸症、氣胸、膿胸、輸尿管膀胱逆流。
6429 葉奕廷 Yeh, Yi-Ting	微創新生兒 / 小兒疝氣手術、新生兒 / 小兒胸、腹腔、泌尿及內視鏡手術、先天畸形手術。

「因為，在那裡有生命的源頭；在那裡的光中，我們必得見光。」 - 詩篇 36 : 9

科別 Department/ 醫師 DR. Name	共同專長 / 個人專長
兒童骨科 (52) Pediatric Orthopedics	
2061 黃俊傑 Huang, Chun-Chieh	骨鬆骨折、脊椎氣球成形術、微創減痛關節置換、微創拇指外翻、頸椎退化、小兒骨折、3D 列印輔助截骨矯正、骨質疏鬆症。
5255 楊鎮宇 Yang, Chen-Yu	一般骨科、骨折外傷、小兒骨科、肢體矯正手術、骨質疏鬆、人工關節置換手術。
5218 鄭凱元 Cheng, Kai-Yuan	兒童骨科、兒童骨科外傷、兒童肢體畸形矯正。
兒童神經外科 (53) Pediatric Neuro Surgery	
4937 梁慕理 Liang, Muh-Lii	兒童神經外科、兒童腦腫瘤學、兒童癲癇手術、水腦症及腦室內視鏡手術、中樞神經系統顛骨畸形及脊椎裂手術、腦血管重建手術。
兒童眼科 (70) Pediatric Ophthalmology	《共同專長》一般眼疾、白內障手術、角膜塑型控制近視。
3048 黃松盈 Huang, Sung-Ying	含《共同專長》及青光眼、視網膜疾病。
2027 蔡佳容 Tsai, Chia-Jung	含《共同專長》及小兒神經系統疾病、小兒頭痛、癲癇、發展遲緩、早期療育、肢體無力、超音波檢查。
2042 陳錫富 Chen, His-Fu	含《共同專長》及視網膜剝離手術、糖尿病視網膜手術、一般眼疾。
4679 林欣儒 Lin, Hsin-Ju	一般眼疾、白內障手術、角膜塑型控制近視。
2097 吳安倫 Wu, An-Lun	含《共同專長》及黃斑部手術、視網膜及玻璃體手術、白內障手術、高度近視視網膜病變、黃斑部病變、視網膜剝離、糖尿病視網膜病變、青光眼、兒童視力保健及近視防治。
2086 李亞涵 Lee, Ya-Han	含《共同專長》及眼整形手術、溢淚治療、小切口白內障手術、兒童近視防治、飛秒雷射近視手術、青光眼、角膜疾病、糖尿病或甲狀腺眼疾。
兒童耳鼻喉科 (71) Pediatric Ear, Nose and Throat	《共同專長》耳鼻喉科疾病、眩暈、助聽器選配、頭頸部腫瘤、打鼾及睡眠呼吸障礙。
4622 陳柏年 Chen, Bo-Nien	含《共同專長》及過敏性鼻炎、鼻竇炎、鼻內視鏡及雷射手術、嗓音。
4652 呂存敏 Lu, Tsun-Min	含《共同專長》及鼻過敏及鼻竇炎手術、小兒耳鼻喉疾病、耳科疾病及聽力障礙、耳科手術。
2129 方宣燁 Fang, Hsuan-Yeh	含《共同專長》及兒童耳鼻喉及聽力疾病、耳內鏡手術、人工耳蝸（電子耳）、鼻過敏、鼻竇內視鏡、聲音嘶啞、頭頸腫瘤口腔癌。
4692 李翊豪 Lee, Yi-Hao	含《共同專長》及小兒耳鼻喉科疾病（含鼻竇炎及中耳炎）、小兒睡眠障礙、小兒呼吸道疾病、過敏性鼻炎及慢性鼻竇炎、鼻竇內視鏡微創手術、鼻中膈彎曲鼻道成形手術、聲音沙啞、聲帶病兆、喉部顯微手術、打鼾及睡眠呼吸中止症、一般耳鼻喉科頭頸部疾病。
4609 邱暄晉 Chiu, Hsuen-Chin	含《共同專長》小兒鼻竇炎、中耳炎、中耳積水、睡眠呼吸中止症、聽力異常、頭頸部異物與一般耳鼻喉科疾病治療。
兒童牙科 (72) Pediatric Dentistry	《共同專長》一般牙科。
4701 陳冠倫 Chen, Kuan-Lun	兒童牙科（18 歲以下）、嬰幼兒塗氟、行為誘導、早期矯正、兒童身心障礙、全身麻醉全口重建。
6758 田世瑜 Tien, Shih-Yu	兒童牙科（18 歲以下）、嬰幼兒塗氟、行為誘導、早期矯正治療、兒童身心障礙、全身麻醉全口重建。
兒童復健科 (73) Pediatric Rehabilitation	《共同專長》一般復健、神經系統復健、肌肉骨骼系統復健。
2058 李俊瑩 Li, Chun-Ying	《共同專長》一般復健、神經系統復健、肌肉骨骼系統復健。
2093 黃詩陽 Huang, Shih-Yang	含《共同專長》及肌電圖神經傳導檢查、肌肉骨骼系統超音波檢查。

雙親教室

地點：兒童醫院三樓婦產科衛教區

日期	時間	主題	講師
7/11(二)	15:30-16:00	陪產神隊友的武功秘笈先認識產兆	陳麗如護理師
8/17(四)	15:30-16:00	孕哺乳期用藥安全 & 保健食品的補充	郭小懷藥師

【社會服務醫療基金】捐款徵信

2023 年 04 月 01 日 - 2023 年 05 月 31 日

新竹市立馬偕兒童醫院 * 感謝您的愛心捐款 *

本院社會服務醫療基金成立宗旨在於協助本院就醫之貧困病患，捐款方式如下：現場捐款或至郵局劃撥，郵政劃撥帳號：50462250 戶名：新竹市立馬偕兒童醫院。

●社服醫療基金：

※ 二百元：富穎科技股份有限公司 ※ 五百元：徐○真 ※ 一千元：莊○偉 ※ 六千元：孔○傑
 ※ 三萬五千元：范○勝

●實物捐贈：

※ 成人口罩 425 片及兒童口罩 2,700 片（約值新台幣 21,945 元整）：財團法人麥當勞叔叔之家慈善基金會
 ※ 灰皮靠背猛士椅 71 張（約值新台幣 33,725 元整）：信宏家具行
 ※ 輪椅 36 台（約值新台幣 264,600 元整）：社團法人親慈慈善會

「我們一切患難中，他就安慰我們，叫我們能用神所賜的安慰去安慰那遭各樣患難的人。」 - 哥林多後書 1：4

就醫資訊

院區	項目	健保		
		門診	急診	
新馬 竹 市 立 院	掛號費	週一~週五全日	150	300
		週六及例假日	200	
	基本部分負擔 (代健保署收費)	門診	80	150
		1. 經電子轉診、持轉診單就醫或轉診回診者(備註 3) 2. 門、急診手術後首次回診 3. 住院患者出院後 1 個月內首次回診 4. 生產出院後 6 週內首次回診	50	
		牙科及領有身心障礙手冊者(須有相關證明)	50	
		中低收入(須健保卡註記)	80	
	藥品部分負擔	1. 分娩、三歲以下兒童、預防保健服務、偏遠地區(須有相關證明) 2. 重大傷病、職業傷病者、低收入戶、榮民及榮民遺眷之家戶代表(須健保卡註記)	免收	
1. 一般民眾(含第 1 次慢處箋者) 2. 中低收入(須健保卡註記)及領有身心障礙手冊者 法定補助免除者(備註 2)領取第 2 次及第 3 次慢處箋者		0~200(備註 1)		
復健療程部分負擔	第二次起, 每次 50 元。	免收		
自費項目	本院依全民健康保險醫療費用支付標準收費, 健保不給付項目須另計。			

備註:

- (1) 門診藥品部分負擔 ≤ 100 元免收, ≥ 101 元採比率 20% 以定額計收, 上限 200 元。
- (2) 法定補助免除者包含: 重大傷病、分娩、低收入戶、榮民及榮民遺眷之家戶代表、三歲以下兒童、油症患者、替代役役男、列管結核病人至指定特約醫院就醫等。
- (3) 轉診傷病經醫師認定需繼續門診診療, 自轉診就醫之日起一個月內四次之回診(1 個月內之定義為轉診就醫日起 30 日內, 如最後一日為例假日, 則順延一日)。依健保法規定, 地區醫院門診部分負擔經轉診為 50 元, 未經轉診為 80 元。
- (4) 保險對象就醫時, 應繳驗健保 IC 卡及其他優待證件, 若健保 IC 卡無照片者, 需繳驗身分證或戶口名簿。

繳費方式

本院提供繳費方式: 現金、金融卡轉帳、悠遊卡(限門診)
信用卡(Master、Visa、JCB、銀聯卡)、馬偕行動 APP(限門診)、醫指付 APP(限門診)
自助繳費機(限門診)

位置	自助繳費機	ATM 提款機	自助掛號機
新竹市立馬偕兒童醫院	一樓批價	一、三樓批價	一、三樓批價

- (1) 至自助掛號機辦理第 2.3 次慢處箋, 免排隊, 免收掛號費。
- (2) 服務項目: 1. 領取 2.3 次慢處箋 2. 現場掛號 3. 預約掛號 4. 預約取消 5. 掛號查詢 6. 住院者查詢。

限制條件

1. 只限就診-門診患者(產科、牙科、復健、健兒診除外)
2. 診間需讀寫健保卡序號。
3. 若有開立診斷書者、手開處方單者, 一律不可使用。



掃描下載「醫指付」



醫指付APP使用步驟

- Step 1 下載安裝醫指付
- Step 2 免費註冊會員、綁定信用卡
- Step 3 選擇「掃描付款」
- Step 4 掃描櫃台QR-Code查詢繳費

門診掛號須知

院區	總機	人工掛號專線	服務時間	掛號時間	就診時間
新馬 竹 市 立 院	03-5719999	03-5729595	週一~週五	上午 08:00~11:30(牙科至 11:00) 下午至 16:30(牙科至 15:30) 晚上至 20:00(牙科至 19:30)	上午 09:00~12:00(牙科報到至 11:30) 下午 14:00~17:00(牙科報到至 16:30) 晚上 17:30~20:30(牙科報到至 20:00)
		語音專線			
	無	週六	上午 08:00~11:30(牙科至 11:00)	上午 08:00~12:00(牙科至 11:30)	

請多加利用『馬偕行動掛號』APP: 下載後, 點選【設定】, 預設院區選【新竹兒醫】, 即可使用、也可編輯您的家人名單, 快速幫您的親友掛號

新竹馬偕紀念醫院

- ◆總機: 03-5166868 03-6889595 ◆地址: 30071 新竹市東區光復路二段 690 號
- ◆人工掛號: 03-6118866(週一~週五 08:00~17:00 週六 08:00~12:00)
- ◆健康(含戒菸)諮詢: 03-5745098 週一~週五 上午 09:00~12:00 下午 14:00~17:00
- ◆電子郵件: Hcservice@mmh.org.tw ◆醫病關係處理專線(投訴、建議、鼓勵): 03-5166868 轉 2120、2150
- ◆Telephone: 03-5166868 03-6889595 ◆Address: No. 690, Sec. 2, Guangfu Rd., East Dist., Hsinchu City 30071
- ◆Operator: 03-6118866 (MON~FRI: 08:00~17:00, SAT: 08:00~12:00)
- ◆For a Consultation call: 03-5745098(MON~FRI: 09:00~12:00, 14:00~17:00) ◆Comments: 03-5166868 ext 2120、2125

新竹市立馬偕兒童醫院

- ◆總機: 03-5719999 ◆地址: 30070 新竹市東區建功二路 28 號
- ◆人工掛號: 03-5729595(週一~週五 08:00~17:00 週六 08:00~12:00)
- ◆健康(含戒菸)諮詢: 03-5745098 週一~週五 上午 09:00~12:00 下午 14:00~17:00
- ◆醫病關係處理專線(投訴、建議、鼓勵): 03-5719999 轉 2120
- ◆Telephone: 03-5719999 ◆Address: No. 28, Jiangong 2nd Rd., East Dist., Hsinchu City 30070
- ◆Operator: 03-5729595 (MON~FRI: 08:00~17:00, SAT: 08:00~12:00) ◆Comments: 03-5719999 ext 2120
- ◆For a Consultation call: 03-5745098(MON~FRI: 09:00~12:00, 14:00~17:00)